

MIND

BIODIVERS BRABANT
REISGIDS VOOR DE BELEIDSMAKER

THE GAP

Leeswijzer

Dit cahier in de vorm van een reisgids doet verslag van Expeditie Mind the Gap: een verkenning van scheidslijnen in Brabant per speciaal uitgeruste onderzoekstandem. We nemen je mee langs vijf verschillende routes die elk een ander perspectief geven op het Brabant dat wij aantreffen. Want het Brabant van de één is niet het Brabant van de ander. Hou de legenda aan de achterkant van deze flap tijdens het lezen bij de hand. Zo kun je niet alleen de routes herkennen, maar ook ontdekken welke scheidslijnen we onderweg tegenkwamen en welke sleutelplekken, -rollen en -strategieën aanknopingspunten kunnen geven voor een mooier Brabant.

Natuurlijk zijn onze bevindingen slechts een verkenning en een momentopname. Ook zijn we niet overal in Brabant geweest. Wie deze route opnieuw zou volgen treft elke keer andere situaties aan en voert weer andere gesprekken. Zowel het onderzoek als de kaart zijn nooit af. Brabant ook niet. Ben je expert van jouw regio? Ben je geïnspireerd geraakt om achter je bureau vandaan te komen en het veld in te gaan? Ga je aan de slag met onze uitkomsten en doe je daardoor nieuwe ontdekkingen? We nodigen je uit om zelf de volgende stappen te zetten op deze verkenning. In de praktijk, al dan niet op de fiets, of in je wekelijkse teamoverleg. Wellicht helpt deze reisgids je op weg.

LEGENDA

ROUTES



ROUTE VAN CONTINUÏTEIT



ROUTE VAN VERANDERING



ROUTE VAN DE GROEP



ROUTE VAN DE ANDER



ROUTE VAN ONTMOETING

SLEUTELS EN SCHEIDSLIJNEN



SCHEIDSLIJN



OVERBRUGGING



SLEUTELPLEK



SLEUTELROL



SLEUTELSTRATEGIE

In deze reisgids beschrijven we vijf routes die elk een ander perspectief geven op hetzelfde Brabant. Wie de routes volgt bekijkt Brabant steeds vanuit een andere beleving:

ROUTE VAN CONTINUÏTEIT: op zoek naar het stabiele Brabant. Hoe ziet Brabant er uit in de basis? Waar en waaraan herkennen we de Brabantse identiteit? Hoe diep reiken de wortels?

ROUTE VAN VERANDERING: een verkenning van het Brabant in ontwikkeling. Met welke actuele uitdagingen en invloeden heeft Brabant te maken en hoe gaat men daarmee om? Hoe flexibel is Brabant?

ROUTE VAN DE GROEP: op reis langs Brabantse biotopen. Welke groepen, leefwerelden en bubbels is Brabant rijk? Hoe functioneren ze? Wat zijn de codes en gebruiken die de gemeenschap laten functioneren? Hoe hoor je erbij?

ROUTE VAN DE ANDER: een blik op Brabant door de ogen van de buitenstaander. Hoe verhoudt Brabant zich tot de minderheid, de nieuwkomer of de beleidsmaker? Hoe gastvrij is Brabant?

ROUTE VAN ONTMOETING: op weg langs de plekken waar Brabantse belevingswerelden samenkomen. Hoe worden verschillen overstegen? Waar worden er bruggen gebouwd of zijn ze hard nodig? Wat verbindt Brabant?

SCHEIDSLIJN: duidt de aanwezigheid of verschijningsvorm van een conflicterende situatie (botsende tegenstelling, alarmerend signaal)

OVERBRUGGING: duidt de aanwezigheid of verschijningsvorm van een verbindende situatie (verrijkende diversiteit, constructieve voedingsbodem of kans)

SLEUTELROL: toegankelijk persoon met lokaal in- of overzicht en verbindende positie

SLEUTELPLEK: toegankelijke plek voor ontmoeting of het opdoen van lokaal in- of overzicht

SLEUTELSTRATEGIE: toegankelijke manier voor het leggen van contact of om lokaal iets gedaan te krijgen

MIND

REISGIDS VOOR DE BELEIDSMAKER



THE GAP

BESTE REIZIGER,

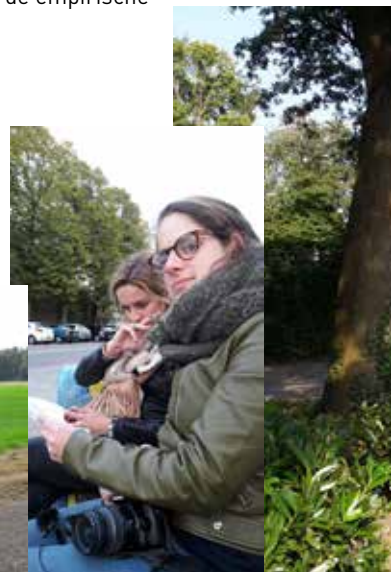
Gezien vanaf de tandem ziet Brabant er anders uit dan op papier. Wie de statistieken bekijkt, de kranten leest of de debatten volgt kan het niet ontgaan: verschillen van ongelijkheid in Nederland groeien en dreigen dat zonder ingrijpen te blijven doen, mét alle gevolgen van dien. Ook in Brabant. Maar wat zijn die gevolgen? Wat betekent dat abstracte statistische verschil eigenlijk in de praktijk? En, hoe kijken de mensen - over wie we het tenslotte hebben - zélf tegen hun leefomgeving en omstandigheden aan? Hoe gaan ze ermee om en wat kunnen we daarvan leren? BrabantKennis ging op verkenning onder het motto 'Mind the Gap!' en stuurde een expeditie de provincie in, gewapend met een speciaal uitgeruste tandem als onderzoeksinstrument.

De herkenbare Gazelle is voorzien van typemachine, camera's, zonnepanelen en andere apparatuur. Het is geen theatershow, reizend gezelschap of commerciële gimmick, maar een mobiele, zelfvoorzienende 'onderzoeksunit'. In het bagagemandje een lijst met potentiële ontmoetingsplekken en onderzoeksvragen voor onderweg: hoe zijn verschillen ruimtelijk verdeeld en zijn ze echt als scheidslijnen waar te nemen? Zijn er indicatoren waaraan we die herkennen? Waar, hoe en

waarom vormen deze verschillen in de praktijk een probleem? En hoe kunnen ze genuanceerd worden uitgelegd en benoemd? Want: is ongelijkheid wel zo eenduidig en zwart-wit als we soms lijken aan te nemen?

Terwijl we het sociaaleconomische Brabantse landschap doorkruisen wordt de afgelegde route veelzijdig geregistreerd. Met iedere keer ander gezelschap gaat de tandem de provincie in en doet daarbij verschillende regio's aan. Elke gast brengt daarbij een eigen blik en visie mee door zijn of haar expertise en ervaring. Elke expeditie heeft zijn eigen thema. Onderweg lokt het opvallende voertuig reacties uit die aanleiding geven tot gesprek. De fiets trekt de aandacht van een divers publiek. De één valt voor de nostalgische charme van de ouderwetse typemachine terwijl de ander wordt aange trokken door de techniek van camera's of zonnepanelen. De spontane praatjes onderweg starten bij deze nieuwsgierigheid, maar geven vaak een natuurlijke ingang voor een verdiepend gesprek over belangrijke thema's.

Bij elkaar genomen vormen de ervaringen en registraties van deze tandemtochten een basis voor de empirische laag van het onderzoek "Mind the Gap".



Tijdens de expeditie ontdekten we een Brabant dat constant en stabiel is, maar ook een Brabant dat te maken heeft met veranderingen en dat zich ontwikkelt. We hebben een Brabant gezien door de bril van de gevestigde groepen, maar ook een Brabant van de minderheden. Daar waar deze tegengestelde realiteiten bij elkaar komen, verkenden we het Brabant van de ontmoetingen. Waar confrontatie niet leidt tot conflicten, is dit het Brabant van bruggen in plaats van scheidslijnen. Deze vijf perspectieven vormen de leidraad waarlangs we in dit verslag onze routes uitzetten.

Vanaf de tandem openbaart Brabant zich als een lapendeeken die wordt gevormd door een diversiteit aan regionale eilandjes met ieder een eigen sfeer, geur, kleur en (sub)cultuur. Overal wordt de expeditie met haar opvallende onderzoeksinstrument enthousiast ontvangen. Het is verrassend hoe toegankelijk men is en hoe iedereen door deze benadering openstaat voor gesprek, in vergelijking tot de moeizame gemiddelde inspraakavond. Dat levert waardevolle informatie en inzichten op.

Helaas bestaat er vaak een hoge drempel voor beleidsmakers om achter het bureau vandaan te komen. Want waar kijk je naar? Hoe kom je in contact met mensen en hoe hou je het gesprek constructief? De expeditie-tandem gaat voor hen op verkenning en doet niet alleen verslag van de bevindingen van deze routes, maar is ook een experiment *an sich*, op zoek naar aanknopingspunten en strategieën voor de praktijk. Zo kan uiteindelijk een route worden uitgestippeld naar de toekomst van de provincie.

Goede reis!

Isis Boot en Anne van Strien





ROUTE VAN CONTINUÏTEIT

De route van Continuïteit verkent het stabiele Brabant en haar herkenbare diepgewortelde identiteit. Brabant in de basis. De route door het continue Brabant begint met de scannende blik van de eerste oogopslag. Vervolgens leidt ze langs de vaste fysieke structuur van landschap en bebouwing, via het ritme van het alledaagse leven tot de tradities die vormgeven aan de Brabantse cultuur en gemeenschappen. Dit is het Brabant dat ogenschijnlijk onveranderlijk is, zelfs al is geen enkele dag precies hetzelfde.

BRABANT VAN ALLEDAG

#ALLEDAAGSELEVEN #HERKENNINGSPUNTEN #BRABANTRITME #GOEDKIJKEN

Wanneer we een willekeurig station uitstappen staan, zoals gewoonlijk, de fietsen opeengepakt. Ze wachten in pauzestand om straks weer uit te waaiëren en zich te verspreiden naar uiteenlopende werkplekken en thuizen. Het is een vertrouwd plaatje; de fietsen zijn er altijd, maar toch zijn het nooit precies dezelfde fietsen die we zien.

Op onbekende plaatsen richten we ons als vanzelf op herkenningspunten. De straten, pleinen, markten, huizen, parken en velden van nieuwe plekken waar we komen lijken op dit eerste gezicht op plekken die we al kennen. We zien vertrouwde wijken met doorzonrijtjes, waar de woningen allemaal verschillend zijn maar tegelijk nooit wezenlijk anders. Ter afwisseling duikt hier en daar een buurtcentrum op, een supermarkt, een school, een speeltuintje, een verloren hoekje met een ietwat verwilderd, vergeten plantsoen - zoals er in elke buurt wel terug te vinden zijn. We passeren een blok gestapelde woningen, de postvakjes verzamelen zich bij de anonieme entreehal waar het altijd waait. Dichter bij het centrum worden de tuinen kleiner, de straten steniger. Sommige gevels onthullen een hint van historie. Om de hoek ligt een winkelstraat zoals die er zovele zijn.

Bij deze eerste kennismaking zien we eigenlijk vooral wat we herkennen. Bewust of onbewust zoeken we naar herkenningspunten om een plek te identificeren. Voor de bewoners geven dezelfde plekken structuur aan het dagelijkse reilen en zeilen. Ze geven een basis, een ritme en een grondtoon aan de plek. Onder deze oppervlakte schuilt een nieuwe laag aan lokale informatie. Maar hoe leg je er de vinger op? Wat kunnen we nu opmaken uit wat we, zo vluchtig, om ons heen voorbij zien trekken?

Pas later, als we even wat langer stilstaan voor een stoplicht, in de rij voor de bakker of in gedachten kauwend op een appeltje (in het park of op een bankje op de markt) beginnen we meer en meer oog te krijgen voor de details die iedere plek uniek maken. We zien een omvergetrapt paaltje, een fleurig boomspiegeltuintje, de 'hangouderen' in scootmobiel op hun vaste plek in de winkelgalerij, en vangen een flard op van een gesprek: "de buurt is hard achteruitgegaan". Plots valt de kleur op van de gordijnen in het huis op de hoek, dat een niet inwisselbaar thuis is voor wie er woont. Van de woning met riante voortuin in Breda Noord blijkt bij nader inzien de lak te bladderen. Schuilt er misschien toch verborgen armoede achter deze voordeur?

Wie de tijd neemt om goed te kijken, kan onvermoede lagen en nuances in de omgeving vinden die een schat aan informatie bevatten. Maar wie na de eerste oogopslag denkt dat deze alledaagse plekken daadwerkelijk overal hetzelfde zijn, en onveranderlijk, vergist zich.



BRABANTSE BODEM

#BRABANTSEBODEM #LANDSCHAPPELIJKESCHEIDSLIJN #MIDDENPEELWEG
#LANDSCHAPALSONDERLEGGERS

Naarmate we langer en verder doorfietsen passeren we de Maas, de Peel, de zandgronden van de Drunense Duinen: het landschap heeft mede bepaald waar de steden en dorpen ontstonden. Een topografische onderlegger die de contouren van Brabant dicteert. Ook geven deze landschappelijke elementen mede vorm aan culturele leefwijzen en manier van praten en omgang. Het landschap lijkt doorsneden te worden door geologische en geografische lijnen, die soms samenvallen met taallijnen en sociale culturele lijnen en deze soms overschrijden. Waar een rivier stroomt, is er altijd een 'overkant' waar men anders leeft, anders spreekt of anders gelooft. Tegelijkertijd is de blik er vaak ook gericht op mogelijkheden van uitwisseling, van handel. Zo fungeert het water als natuurlijke scheidslijn die als verkeersader juist ook kan staan voor verbinding.

De scherpe landschappelijke grens die de Maas trekt bijvoorbeeld, is daarmee toch minder hard dan de barrière van de Peel, zoals inwoners van het Land van Cuijk ons vertellen. Door de ondoordringbaarheid van het moerassige land werd dit 'Brabant aan de andere kant van de Peel' afgesneden van 'de rest van Brabant'. Er ontstond daardoor een eilandje met een hechte, op zichzelf aangewezen gemeenschap, zelfbewust van een sterke eigen identiteit. Hoewel het voormalige moerasland inmiddels doorkruist wordt door een verbindingsweg is de grens nog steeds voelbaar en wordt ze door bewoners nog steeds consequent als een scheidslijn geduid. 'Brabant is ons vergeten' zeggen sommigen van hen zelfs. De Middenpeelweg staat dan ook eerder voor deze grens dan voor een verbinding. Ook begroeiing, bebouwing en perceelgrenzen onthullen nog steeds een historie en verraden waar de bodem verandert en de Peel begint.

Nu we dit weten, blijkt het ogenschijnlijk zo 'lege' landschap stiekem veel informatie te bevatten. Ook op andere plekken blijken we dit terug te kunnen vinden. Zoals in Bergen op Zoom, de enige Brabantse plaats die ooit aan zee lag. Door die positie en vlak bij de Belgische grens, fungeerde de stad als een verdedigingshaven. Tijdens onze tocht merken we hoe de Bergenaar de vreemdeling nog altijd met argwaan benadert. In St. Willebrord zien we een ander voorbeeld: van oudsher was de bodem er arm en daardoor werd men noodgedwongen vindingrijk om te overleven. Desondanks groef de gemeenschap er zijn wortels nog dieper in dan elders en zijn de mensen er nog steeds onwrikbaar verankerd.

Zo legden het bos-, veen-, heide- en venrijke landschap van Brabant een basis die nog steeds bepaalt wat Brabant is. Het is een factor die zich niet van de ene op de andere dag laat veranderen. En zelfs daar waar natuurlijke obstakels in de loop der jaren overbrugd of aangepast werden, blijven de sporen ervan nog lang voelbaar in taal, manieren van omgang en cultuur.



BOUWSTENEN VAN BRABANT

#MENSHEMAAKT #ICONISCHEKERKEN #GEBOUWDEOMGEVING
#RUIMTELIJKCONTRAST #VERSCHILINPERSPECTIEF #IJKPUNTVANVERSCHIL

Op de onderlegger van het landschap bouwden Brabanders door de eeuwen heen de steden en dorpen die nu de fysieke context bepalen. Hier begint het mensgemaakte Brabant, dat zich kenmerkt door boerderijen, iconische kerken, kloosters en kleine Mariakapelletjes. Op de route van Continuïteit trekken pittoreske kleine dorpen en stadjes aan ons voorbij; plaatjes op een postkaart die je verstuurt en die exotisch of nostalgisch schijnen in de ogen van wie in de grotere industriesteden woont, die óók in Brabant te vinden zijn.

De gebouwde omgeving toont veel contrasten. Imposante kerken, zoals in Roosendaal Burgerhout, Sprang-Capelle en St. Willebrord, steken sterk af tegen de vaak kleine burger- en arbeiderswoningen eromheen. Het beeld geeft sporen prijs van de verhouding tussen gewone burgers en de heersende macht die hier ooit bij de katholieke kerk lag. De confrontatie met de rijkdom van de kerken kan voor de één iets zijn om van te dromen of naar op te zien, maar wekt misschien afgunst bij de ander. Vanaf de tandem gezien valt op: "Zo rijk en dan zulke achterbuurten eromheen, zo'n allegaartje van huisjes, ze zijn allemaal een beetje grauw en dof." Het lijkt een typisch contrast dat we herhaaldelijk tegen-

komen in het Brabantse landschap. Het ruimtelijk decor bevestigt daarmee de (historische) ervaring van een kloof.

Religie blijkt een belangrijke factor die het Brabantse erfgoed in - letterlijk - grote mate heeft gevormd. Het drukt een fysiek-ruimtelijk stempel op de omgeving en bepaalt daarmee het Brabantse straatbeeld. Het resultaat is een landschap dat groepen onderling ruimtelijk verbindt of van elkaar onderscheidt.

Maar we treffen ook andere iconische gebouwen die het landschap markeren. Buiten de religieuze gebouwen zijn veel van deze iconen die we passeren (post-)industriële. In Eindhoven passeren we het Klokgebouw op Strijp-S. In Breda zien we onder meer de hoge schoorsteen van de oude brouwerij, het grootse nieuwe station - dat door zijn proporties bijna aandoet als een vliegveld - is er net opgeleverd. Het zijn iconen van bedrijvigheid en de triomf van de stad.

“Gebouwen worden symbolen die hun functie overstijgen”



De opvallende torens, spitsen en schoorstenen blijven in de herinnering hangen en zetten zo een plek of gebied op de kaart. De gebouwen worden symbolen die hun functie overstijgen, maar, hoewel iedereen ze kent, dragen ze niet voor iedereen dezelfde betekenis. Wat voor de kosmopolitische kenniswerker een inspirerende, hippe nieuwe broedplaats is in een stoer post-industrieel gebouw en een belofte van een toekomst vol innovatie en bedrijvigheid, is voor de gepensioneerde arbeider in Breda-Noord een herinnering aan verloren gegane banen en de teloorgang van een bloeiende industrie. De één ruikt er de opwekkende geur van versgebrande luxe koffie en worteltaart, de ander ziet een schoorsteen die niet meer rookt. Niet iedereen waardeert stedelijke vernieuwing als een vooruitgang.

Op deze manier zijn de bouwwerken niet alleen herkenningspunten in het landschap, maar tegelijkertijd plekken waar verschillende belevingswerelden samenkomen en waar scheidslijnen zichtbaar worden. In ons onderzoek kunnen we ze zien en benutten als ijkpunten om deze verschillen te toetsen en te vergelijken.



CONTINUÛ-TIJD

#CONTINUÛTIJD #MARKTRITUEEL #TIJDELIJKEPLEK #BRABANTSETRADITIES #KLOKGELUI

Zoals het landschap en de gebouwen een ruimtelijk kader en geraamte geven, zijn er ook niet-fysieke dragers van structuur, bijvoorbeeld de tijd. Wanneer we aan de voet van de kerk in Roosendaal een gesprek voeren, worden we onderbroken door een galmend gebeier. De kerkklokken dwingen ons om even pauze te nemen. Zo klinken als een ritmische cadans elk hele en halve uur in heel Brabant de klokken. De weekmarkt geeft weer een ander, wekelijks ritme aan. Hoewel de markten geen permanente plekken zijn, zijn ze toch een terugkerend en stabiel fenomeen dat houvast biedt en een vast moment voor uitwisseling.

Hoe uitzonderlijker de gebeurtenis, hoe belangrijker ze wordt. Zo is de kermis een jaarlijks hoogtepunt, net als carnaval. “Met kermis en carnaval kreeg je nieuwe kleren” wordt ons verteld in Cuijk. Wanneer de kermis komt, fluistert het al een tijdje door de straten. In een naburige gemeente treffen we het, we worden er opgetogen ontvangen: “Wat leuk dat jullie in Haps zijn met de kermis”. Ook naar carnaval leeft men het hele jaar toe, eigenlijk al vanaf het moment dat het voorbij is, zoals we bijvoorbeeld zien in Bergen op Zoom -

waar het ‘Vastenavond’ wordt genoemd. Aan de staat van de wagens, die gebouwd worden in loodsen en stallen achter op het erf, is te zien hoelang het nog duurt voordat de straten weer volstromen met boerenkielen, scheutig bier en polonaises. Het is begin oktober als we over de terreinen bij het havengebied in Bergen op Zoom fietsen waar ook de kermis overwintert. We zien de kramen en opgevouwen armen van spectaculaire attracties opgeslagen tussen de carnavalswagens in aanbouw staan.

Hoewel de tradities en evenementen continu structuur geven, als een terugkerend jaarlijks ritme, maakt juist de tijdelijkheid dat je kunt toeleven naar het moment. Ook dit geeft continuïteit en samenhang aan de Brabantse gemeenschap.

“Hoe uitzonderlijker de gebeurtenis, hoe belangrijker ze wordt”



BRABANTSE WORTELS

#STREEKTAAL #WIJGEVOEL #CODESENREGELS #DORPSGEVOEL #EIGENIDENTITEIT

Toch is de ene plek de andere niet. Zo kent elke gemeenschap zijn eigen rituelen, tradities en routine van alledag. Wie de plek kent, gaat het onderscheid zien in de kleur van de kiel, de kleur van de 'zaddoek', de toon van het lied of de tongval en het dialect. Zo draagt men in Bergen op Zoom tijdens carnaval - hier 'Vastenavond' genoemd - kostuums van gordijnen, lampenkappen en varkensblazen op stokken als accessoire, en klinken er unieke Bergse liederen. Niet slechts voor de gekigheid maar met een reden die uitdrukking geeft aan de lokale identiteit en haar historie. Wie de gebruiken en achtergronden leert kennen, herkent de wegen die 'ons' scheiden van 'hen'. Het zijn de wortels waaruit het 'wij'-gevoel ontstaat, de codes en de regels van de gemeenschap.

Deze wortels binden de Brabander ook aan zijn land. Want waar je de codes, de ritmes en tradities kent, ben je thuis. Zoals de kerkklok daar klinkt, klinkt hij nergens. Onder geboren Eindhovenaren is het historische dorpsgevoel nog sterk. Het liefst worden ze oud in het deel waar ze geboren zijn. Als je je daar thuis voelt, wil je er nooit meer weg. Dan betekent de weg oversteken van Gestel naar Strijp niet een verhuizing

binnen de eigen gemeente, maar het achterlaten van je geboortegrond. De andere stadsdelen worden in eerste instantie met argwaan bekeken. Maar voor wie, al dan niet noodgedwongen, tóch verhuist blijkt het Eindhoven buiten de dorpsgrenzen desondanks nog altijd een vertrouwde thuisbasis te zijn, en is landen en aarden een kwestie van tijd. Een man op de Woenselse markt deelt zijn ervaring met ons: "Ik ben opgegroeid in Strijp. Nu zit ik in Tongelre. Heel anders. Het is moeilijk onder woorden te krijgen. Maar weet je wat het is, je hebt ergens een oordeel over en dan ga je er anders over denken en nou voel ik m'n eigen daar ook op m'n gemak."

Ook in St. Willebrord is men honkvast. De Willebrorders willen dan ook niet weg uit 'hun Heike', hoewel het van oorsprong armoede kent. Bij succes vertrekt men niet naar welvarender oorden, maar (ver)bouwt zelf zijn eigen paleisje op geboortegrond, waardoor St. Willebrord inmiddels is uitgebreid met een heuse 'Goudkust'. Zo blijven rijk en arm bij elkaar wonen in hetzelfde dorp en blijven ze lid van dezelfde gemeenschap.



Wanneer we over verlaten landweggetjes langs de velden fietsen zijn we even alleen. Dat geeft een moment de tijd om de belevenissen op de fietstocht te bespreken. Tijdens de expeditie waren de gesprekken op de tandem, onderweg van de ene stop naar de volgende, de momenten van beschouwing en reflectie. Als we even uitrusten in de schaduw van een boom kunnen we ook even stilstaan bij de betekenis van alles dat we onderweg gezien hebben. We checken bij elkaar en vergelijken wat ons is opgevallen. Het helpt ons om onderweg steeds meer te zien en patronen te gaan herkennen. Ook in dit verslag zullen we daarom de routes overbruggen met korte reflecties, waarin we even afstand nemen en onszelf afvragen hoe we inzichten kunnen halen uit de ervaringen die we onderweg zijn tegengekomen.

‘Als we zo kijken naar dit Brabant in de basis valt het me op dat er verschillende aspecten een rol spelen. Hardere, fysieke aspecten - maar ook zachtere. Er is een ruimtelijke basis, maar ook tijd en identiteit spelen een belangrijke rol...’

‘Ja. En niet alleen omdat de geschiedenis van het landschap en de tradities ver teruggaan. Ook het ritme van het ‘gewone gangetje’ maakt het dagelijks leven stabiel. Veilig en vertrouwd.’

‘... het is een onderdeel van de Brabantse identiteit. Dit alles samen geeft structuur en een veilige basis aan het leven, zoals wij dat hier doen in deze provincie. Zo weten we wie we zijn: Brabanders.’

‘Maar de tijd staat niet stil. Sterker nog, er beweegt en verandert een hoop om ons heen. Wat gebeurt er als het even niet kan op de vertrouwde manier? Wat dan? Kan de Brabander daar ook mee omgaan?’

‘Ja, verandering kan een uitdaging zijn, maar ook een kans. Brabant zelf staat ook niet stil, het is in ontwikkeling, ook dit kan misschien onderdeel zijn van de Brabantse identiteit?’

‘Misschien... verandering kan instabiel maken, maar in het beste geval ook uitnodigen tot innovatie. Wat komen we tegen als we Brabant door deze bril bekijken? Hoe ziet het Brabant in verandering er uit?’

ROUTE VAN VERANDERING

Hoewel de verankerde stabiele basis van het continue Brabant vorm geeft aan haar herkenbare en vertrouwde identiteit, is de provincie ook volop in beweging. De route van Verandering voert dan ook door dit Brabant dat zich ontwikkelt. Economische, sociale en technologische vernieuwingen leiden tot een veranderend werk- en woonlandchap in zowel stad als land. Schaalvergroting, verdwijnende industrie, stedelijke vernieuwing, leegstand, technologische innovatie... hoe gaan Brabanders om met alle veranderingen die op ze afkomen? Kunnen de Brabanders het bijbenen? Deze route richt de blik op de uitdagingen, strategieën en slimme oplossingen die de Brabantse motor doen draaien.

VERVELLEN

#VERVELLEN #SCHAALVERGROTING #MEEGROEIEN #KLEINEHERBESTEMMING
#MAKELAARALSVERBINDER #SLEUTELROL #BOERENVINDINGRIJKHEID

Wanneer we door het platteland fietsen zien we enerzijds boerderijen, omringd door akkers en erven die al jaren, soms zelfs eeuwenlang dienst doen. Aan de andere kant zien we tekenen van verandering, zoals de schaalvergroting die is ingezet. Grote maïssilo's, stallen die worden uitgebreid, een innovatief strohotel...

Terwijl de vaste gebouwde omgeving in het Brabantse landschap een veilige behuizing biedt, moet ze wel kunnen blijven meegroeien. Soms verdwijnen er functies, waardoor gebouwen leeg komen te staan, of veranderen behoeftes waardoor ze niet meer in bestaande plekken passen. Ook komen er nieuwe activiteiten bij die onderdak zoeken. Het levert een dynamiek op die de Brabander uitdaagt slim te herbestemmen en creatief te zijn met wat er is.

Zoals het boerenechtpaar dat hun erf tot een 'Boertel' heeft omgetoverd. Vee is er nog steeds, naast gasten houdt de boer des huizes ook nog altijd koeien onder zijn dak, maar het is niet langer de belangrijkste inkomstenbron. Zijn schuur is omgetoverd tot een groepsaccommodatie. Vanwege de nieuwe doelgroep van zijn bedrijf is hij overgestapt op een andere bijzondere

soort: Japanse Wagyu koeien. Dat is "goed voor het verhaal, voor de gasten": het boerenleven als merk. Op de website wordt geadverteerd met een geheimzinnige 'Wagyu-beleving', maar ook de nostalgische identiteit van het boerenleven wordt rijkelijk benut en ingezet om een eigen, authentieke sfeer te geven aan de accommodatie. Zo vormt de oude identiteit van het boerenleven soms ook inspiratie of potentie voor nieuwe invulling. De boer kookt een heel nieuw recept met wat hij in huis heeft. De hal naar de gastenkamers is behangen met foto's van het gezin en lijfspreuken, boerenwijsheden geframed in een fotolijstje. De boer draagt een T-shirt met de tekst 'Boerenverstand' erop. In het schemerdonker steekt een koe zijn kop door het bovendeel van de staldeur. Hij verroert zich niet - wanneer we dichterbij komen blijkt de koe van plastic te zijn.



Niet alleen door de boeren wordt er herbestemd. Leegstaande kerken en industrieterreinen krijgen op diverse plekken een nieuwe, vaak culturele functie. Het tegenovergestelde gebeurt echter ook. In Sprang-Capelle worden we door de lokale kastelein gewezen op een boerderij die tot kerk is omgetoverd: "Kijk maar 's naar de schoorsteen, da's een klokske geworden!" En inderdaad, op de boerderij prijkt een heus klokkentorentje met spits waar zich eens de schoorsteen bevond. Het herbestemde boerderijtje huisvest nu de Hersteld Hervormde Gemeente die zich (opnieuw) afsplitste en voortaan bijeenkomt in de voormalige stal. In het voorhuis heeft de dominee met zijn gezin intrek genomen. Wanneer hij voorbij fietst, groet hij ons vriendelijk, de Bijbel in zijn hand. In het centrum van Waalwijk is een voormalig boeren erf bekeerd tot een andere overtuiging: het werd een Thais boeddhistische tempel. Wie door het oude, smeedijzeren hekwerk het erf betreedt treft een door bloemen omringd Boeddha beeld onder een afdakje. Over het terrein

wandelen monniken in oranje gewaden die vriendelijk glimlachen. Als we onze schoenen uittrekken mogen we de meditatie ruimte bekijken. De vrijwillige huishoudster trakteert vervolgens op een kopje koffie in de eetzaal en licht de visie en activiteiten van de gemeenschap toe.

“De boer kookt een heel nieuw recept met wat hij in huis heeft”

Dong!... Dong!... Dong!...



VERBOUWEN

#RODELOPER #WATISOPWAARDERING #WINNERS EN VERLIEZERS #RUIMTELIJKE SELECTIE
#EIGENLEEFWERELD

In de steden heeft men minder directe invloed op veranderingen van de omgeving. Grote gebieden worden gerenoveerd, afgebroken en (opnieuw) bebouwd. Voor het nieuwe station van Breda rolt zich een rode loper uit die alle reizigers verwelkomt. In Woensel West is een nieuwe, veelkleurige buurt herrezen, maar Tonny, die in de wijk geboren en getogen is vindt het allemaal wel best. Het is nu zelfs “gezelliger dan 40 jaar terug”. Toch is niet iedereen even blij met de ruimtelijke ‘opwaardering’ die met name gericht lijkt op de hoog-opgeleide kenniswerker. Economische verandering heeft twee gezichten: winnaars en verliezers kijken anders tegen dezelfde veranderingen aan. Hierdoor heeft de ruimtelijke sturing selectie tot gevolg. Ondanks alle investeringen om Breda aantrekkelijker te maken, horen we in de omgeving van Etten-Leur en St. Willebrord dat sommigen toch de voorkeur geven aan een meer bescheiden, middelgrote stad zoals Roosendaal, die voor hen authentieker en “veel gezelliger” is. Men voelt zich met de sfeer van grootstedelijke nieuwe ‘hippe’ plekken niet in de eigen leefwereld aangesproken.

“Ruimtelijke sturing heeft selectie tot gevolg”



VERVAGEN

#GRIPHOUDEN #PEELLANDERS #TAALGRENZEN #NIEUWETRADITIE #VERVAGENDEIDENTITEIT

Ook op het platteland probeert men grip te houden op de eigen identiteit. Er zijn nuances in de streektalen, die van oudsher nauw luisteren. In het Land van Cuijk vertelt je tongval waar je thuishoort. In Boxmeer stellen we samen met de Peellanders invloeden van Limburgs, Gelders, Duits en een Brabantse zachte G vast. Wie de streek kent, herkent de scheidslijnen van de dialecten, die verklappen wie 'er een van ons' is en wie (net) niet. Maar ook in de westelijke uithoek van de provincie herkent men elkaar aan het accent. En toch, ooit in stand gehouden door natuurlijke barrières in het landschap, zijn ook deze taalgrenzen nu onderhevig aan verandering. Tegenwoordig wordt de leerlingen op school afgeleerd om dialect te spreken. En ook de computer draagt bij aan het vervagen van de streektaal. Het publieke domein strekt zich uit tot het internet, waar de geografische en geologische grenzen waar de taal zich aan hield er niet toe doen. Het Brabantse taallandschap vervaagt stilletjes.

Bovendien trekken jongere generaties weg, om elders te studeren. Het kleine deel dat na het studentenleven terugkeert brengt invloeden mee van ver buiten de regio. Met bijbehorende klanken, codes en manieren. Wie niet terugkeert laat lege plekken achter. Het gebied kampt met krimp. Ook sommige boeren die niet mee kunnen of willen gaan met de veranderingen in het boerenbedrijf vertrekken. De achtergebleven boerderijen worden voortaan bewoond door burgers met een buitenhobby. Ze wonen graag 'romantisch buiten', 'landelijk gelegen' met 'riante tuin', houden paarden waarop ze tochten door de streek maken in het weekend of eten graag hun zelfverbouwde groenten uit eigen moestuin.

"Het sociale leven is erg veranderd," vertelt een Oost-Brabantse boer. De plaatselijke makelaar is aanspreekpunt voor boeren die hun erf moeten verkopen of herbestemmen, hij vervult zo een nieuwe verbindende rol in het gebied. Hij ziet de boeren met de veranderingen worstelen. "Dan ben ik als makelaar een beetje de psycholoog. Nou, ik ben geen psycholoog, maar zo voelt het wel eens ooit, dat wordt dan een onderdeel van mijn vak."

Topografische elementen van het landschap bepalen culturele leefwijzen en manier van praten en omgang, maar de processen van gemeentelijke herindeling, herverkaveling door schaalvergroting en veranderende functies van het landschap maken dat ook de sociale samenstelling en structuur van het dorp onder druk staat. 'Meneer Pastoor' wordt voortaan met de voor-naam aangesproken. Vroegere ontmoetingsplaatsen, omgangsvormen en uitwisselingen zijn niet meer vanzelfsprekend. Op het platteland bepaalt het boerenbestaan niet meer altijd het dagelijks leven. Jongeren van het platteland groeien niet meer op met het praktische boerenbestaan, maar romantiseren het boerenleven. Ze kijken met zijn allen 'Boer Zoekt Vrouw' waarna ze samen een ererondje op de trekker rijden. Het hakselen van de maïs, vroeger een noodzakelijke arbeid, is een nieuwe traditie die voortaan draait om het feestje.



EXPERIMENTEREN

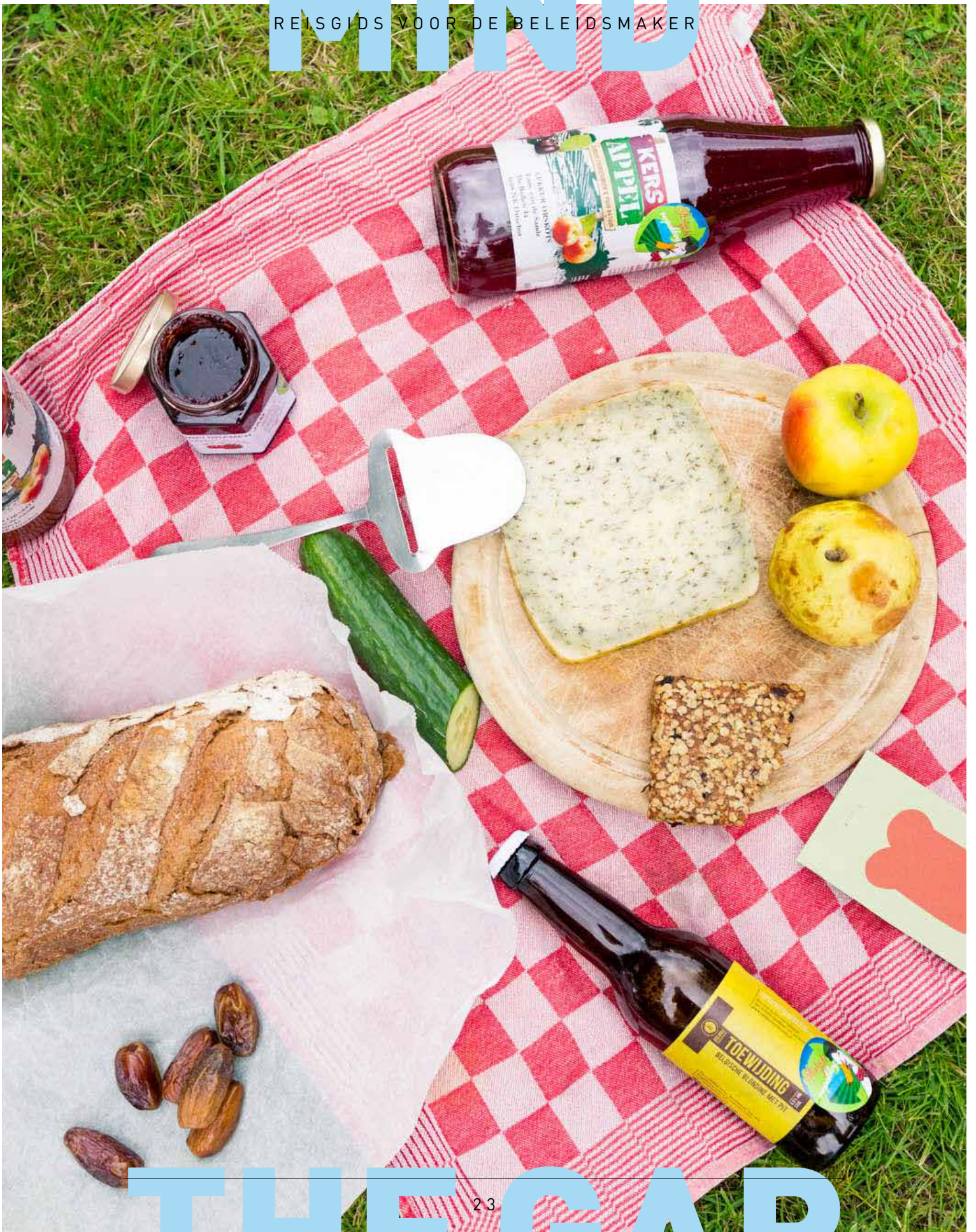
#FRICTIEALSKANS #TUSSENHEID #RUIMTEVOOREXPERIMENT #KLEIUITDEMAAS

Toch biedt verandering, en de frictie die het teweegbrengt, ook een kans. Op het platteland treurt men niet te lang, de boeren zijn vindingrijk en helpen elkaar. Er ontstaan nieuwe initiatieven en samenwerkingsverbanden, zoals Tussenheid: een integrale beweging van plattelandsdeskundigen die bottom-up duurzame innovatie en vernieuwing met elkaar vormgeven. Maar ook in de steden, zoals Tilburg en Eindhoven, worden vrijkomende gebouwen en terreinen ingevuld met toekomstgerichte, vaak creatieve en experimentele bedrijfjes, ondernemers en verenigingen. Het vacuüm dat hier door verandering ontstaat, biedt tegelijkertijd ruimte voor experiment en is zo een voedingsbodem voor het nieuwe en innovatieve.

Vlakbij Haps passeren we een bijzonder gebouw. Het blijkt het eerste strohotel van Nederland te zijn: “afgewerkt met klei uit de Maas”, vertelt de eigenaar. Niet alleen zijn de materialen van duurzame kwaliteit, ze zijn ook nog (deels) gewonnen uit de eigen streek. Dit uitgestrekte gebied is in geografisch opzicht het achterland van de Gelderse universiteitssteden Nijmegen en Wageningen. Zodoende wordt het een logisch onderzoeksterrein en testveld dat plek genoeg heeft voor innovatieve (agrarische) experimenten.

“Het vacuüm dat door verandering ontstaat, biedt tegelijkertijd ruimte voor experiment”





Velossoof
Shordunse dijke/beldropseweg
Franz Lehmanplein
Hissalon Ferrari
C

‘Zo te zien is de Brabander inventief, en weet hij zelfs in tijden van grote verandering zijn mogelijkheden te benutten. Over het algemeen lijkt hij veerkrachtig en adaptief.’

‘Op sommige plekken zien we dat dat lukt, maar elders kan de Brabander ook erg behoudend zijn en wars van verandering en invloeden van buitenaf...’

‘... ook waar het lukt, hoeft verandering daarmee nog niet een gemakkelijk proces te zijn. Sommige veranderingen kunnen groepen of generaties ook uitsluiten. En het is extra ingrijpend wanneer verandering niet de eigen keuze is...’

‘Daar kun je verschillend op reageren. Verzet je je, of ga je er in mee? Blokkeer je het of maak je er het beste van? Waar je ziet dat in het ene geval identiteit door verandering dreigt te vervagen, wordt het aan de andere kant juist benadrukt in een nieuwe vorm.’

‘Maar wat is dan bepalend in hoe er gereageerd wordt op verandering? Waar komen die verschillende reacties en benaderingen dan vandaan?’

‘Hoe er omgegaan wordt met verandering lijkt nauw samen te hangen met de identiteit en wortels van verschillende groepen. De boer maakt gebruik van zijn traditie door het boerenleven te herwaarderen, Eindhovenaren blijven ‘uitvinders’ op andere manieren...’

‘Zo heeft elke groep een eigen manier van handelen. Maar hoe komen deze identiteiten en strategieën dan tot stand? En welke groepen representeren ze?’

Waalre ●

ze gerechtigde dorpscafe
E
X

ROUTE VAN DE GROEP

Op deze route bekijken we Brabant door de bril van de gemeenschap. Uit welke leefwerelden bestaat de lappendeken van de Brabantse samenleving? Op onze weg komen we een bonte verzameling bubbels en eilandjes tegen. Maar wat bepaalt of je erbij hoort? Wat zijn de ingangen voor lidmaatschap? En hoe zitten die werelden precies in elkaar? Zijn ze gebonden door regels en gebruiken, door sterke hiërarchie, gedeelde wortels of verbinden ze zich juist door de manier waarop ze naar de buitenwereld kijken? In de route van de Groep zoomen we in op een aantal van deze 'bubbels'. Tot slot vragen we ons natuurlijk af: wie is nu de Brabander? We gaan op zoek naar de meerderheid - of de gemene deler.

BRABANTS BONT

#BRABANTSBONT #BUBBELS #VANGOLFCLUBTOTVOORTUIN #LEEFWERELDEN
#PROVINCIEALSECOSYSTEEM #DEWEGVRAGEN #ONDOORZICHTIGEBUBBELS

Tijdens de route van de Groep openbaart Brabant zich als een lappendeken die wordt gevormd door een diversiteit aan regionale eilandjes met ieder een eigen sfeer, geur, kleur en (sub)cultuur. Op onze zoektocht naar scheidslijnen vinden we vooral veel sociaal-culturele verschillen tussen alle leefwerelden die de Brabantse provincie rijk is. Zo zien we een scala aan religies aan ons voorbijtrekken. In Waalwijk is de concentratie van verschillende spirituele plekken het grootst en de gebouwen die ze markeren zijn al even divers als de overtuigingen die ze huisvesten: van christelijke spitsen tot minaretten, tempels en kapelletjes. Werden we net nog ondergedompeld in Brabants-boeddhistische sferen van de Thaise tempel, zien we aan het andere eind van de straat de neogotische spits van een katholiek kerkgebouw boven ons uit torenen. Slechts een paar honderd meter verder zien we de Molukse Moskee.

De meest inheemse en van oudsher diepgewortelde religieus-culturele grens is die tussen protestants en katholiek Brabant. We steken hem over als we de rand van de Bijbelgordel passeren terwijl we van Waalwijk naar Tilburg fietsen. In de buurt van Sprang-Capelle vragen we de weg aan een vrouw van middelbare

leeftijd. Ze is onderweg naar een commissiebijeenkomst van haar gereformeerde geloofsgemeente. Langs de rand van het fietspad hebben we het over de Bijbel, nieuwe generaties, vrijwilligerswerk, christelijk onderwijs, verhuizen en de binding met de eigen geloofsgemeente. "D'r wordt weinig samengewerkt met katholiek hoor. Ik merk dat - tenminste, dat is mijn gevoel dan weer - katholieken anders met geloof omgaan dan protestanten."

We vinden ook regionale identiteiten die niet religieus gebonden zijn. Zoals de échte Bergenaar, die zich sterk onderscheidt. Maar in de andere uiterste hoek van Brabant is men ook uitgesproken. In het Land van Cuijk, als een eilandje ingesloten tussen Limburg, Gelderland, de Maas en de Middenpeelweg, spreekt men ook een eigen taal. Deze Brabantse bubbels worden het best zichtbaar tijdens het feest waarbij 'iedereen gelijk is'. Tijdens carnaval maken de verschillende verenigingen zich met hun ware gezicht kenbaar via kenmerkende drachten, gezang en koosnamen.



Tijdens onze expeditie ervaren we diverse leefwerelden als eilandjes in Brabant, die ogenschijnlijk van elkaar afgesneden zijn. Ook in een stad als Breda blijkt dat men over het algemeen duidelijk de verschillende leefwerelden kan aanwijzen en herkennen. Men lijkt zich ervan bewust te zijn wanneer een scheidslijn wordt overgestoken. Op de markt in Eindhoven krijgt de multiculturele samenleving een positieve lading: "Als je hier op de markt komt, hoor je alle talen: Arabische talen, Pools, Russisch, Chinees - en dat vind ik zo leuk. Dat merk je ook aan de producten die je kunt kopen, die zijn eigenlijk heel internationaal. Dat is altijd leuk. En als je goeie vis wil dan moet je achter bij de Chinees zijn. Die hebben daar verstand van, Nederlanders niet meer..."

Maar de steden zijn niet alleen divers door migranten. We zien een breed palet aan culturen die zich bijvoorbeeld onderscheiden als hipsters, arbeiders, kenniswerkers of studenten. Parallel aan of dwars door de grenzen tussen generaties, opleidingsniveau's en politieke overtuigingen ontvouwt zich een netwerk van Brabantse eilandjes. "Je hebt eigenlijk alles nodig, je bent van elkaar afhankelijk in de maatschappij." Op deze manier vormen de verschillende achtergronden van Brabant juist een samenhangend ecosysteem van subculturen. Ze verspreiden zich over de stad, de één zit op een terras achter het clubhuis van de golfclub, de ander liever in zijn voortuin.

LOEP OP DE GROEP

#LOEPOPDEGROEP #INSIDEINFORMATION #KENDECODES #ONSKENTONS #SOCIALECONTOLE

Intern kent iedere groep haar eigen systeem, opgebouwd uit codes, regels, gebruiken en, soms, een eigen taal. Gemeenschappen ontwikkelen manieren van omgang, herkenning en controle, waarmee ze zichzelf organiseren en in stand houden. Hiervoor gebruiken ze regels en codes die aangeven wat 'ze' moeten doen om 'wij' te zijn.

In Bergen op Zoom komen we er al snel achter dat wie deze regels niet kent, maar moeilijk ingang vindt. Al direct bij de eerste ontmoeting begint het aftasten door middel van controlevragen: "Ben je van hier?", "Ken ik jou?", "Ben jij familie van..?", "Van welke vereniging ben je lid?" Na een eerste poging je binnen het netwerk van de gemeenschap te plaatsen wordt er gecheckt of je de regels kent: wie 'carnaval' zegt in plaats van 'Vastenavond' valt af. Het gesprek houdt dan al gauw op. Ook hoort de Bergenaar te weten waarom men, tijdens dit absolute hoogtepunt van het jaar, lampenkappen of vogelkooien op het hoofd draagt en een gordijn over de schouders geslagen. Wanneer twee nog onbekende Bergenaren elkaar op deze manier gevonden hebben ontstaat er een samenzweerderig gemeenschappelijk 'weten'. Het gesprek is doorspekt met verwijzingen naar *inside information*. Het klinkt voor buitenstaanders bijna mysterieus, maar heeft daarmee ook een functie. Het 'onder ons' houden van deze informatie past bij de naar binnen gekeerde cultuur van Bergenaren en is bij wijze van wachtwoord een toegangsbewijs en deel van het mechanisme.

Hoewel de Bergenaar opvallend trots is op zijn gemeenschap en geboortegrond, spreidt hij dit, in een ogenschijnlijke contradictie, niet graag naar de buitenwereld tentoon. Dit komt terug in de manier waarop de Bergense gemeenschap haar stad bestuurt: hoewel er flink geïnvesteerd wordt in de opwaardering van historisch erfgoed en er in de plannen zelfs gesproken wordt van een toeristische bestemming, maakt men niet graag reclame. "Stel je voor dat iedereen dan naar Bergen op Zoom komt, omdat ze hier allemaal wel willen wonen!" De Bergenaren zijn behoudend en hangen sterk aan de eigen identiteit en traditie. Dat de gemeenschap zo naar binnen gericht is, lijkt een gevolg van de geografische ligging. Het stadje, dat in een *fly-over* zone ingeklemd ligt tussen België, Brabant en Zeeland, was ooit een verdedigingshaven. Vreemdelingen worden nog steeds niet zomaar in vertrouwen genomen, laat staan toegelaten tot de groep. Als Bergenaar wordt je geboren, je kunt het niet worden.

Het Land van Cuijk, helemaal in het andere uiterste puntje van Brabant, toont eveneens een sterk samenhangende gemeenschap. Maar de pragmatische boeren zijn een stuk progressiever en innovatiever, ondanks een sterk gevoel voor traditie en nostalgie. Het boerenleven en -bedrijf hangt nauw samen met de gemeentelijke beleidsvoering. Veel boeren verenigen zich in agglomeraties en nemen zelf zitting in het gemeentebestuur of lokale commissies. In Wanroij deelt de gemeenschap een gezamenlijk spaarpotje en tipt men elkaar op kortingen, belastingvoordelen en slimme constructies voor ondernemers. Wie bij de club hoort is geen competitie maar bondgenoot.



DE KLOOF

#DEKLOOF #LANGSHETGEMEENTELOKET #PUURPAPIER #WEEREENRAPPORT #ANDERHALFJAARWACHTEN
#INNOVATIEVEOPLOSSINGEN #WINWIN #SAMENWEETJEMEER #DEHOGEHEREN #LOKAALGEDOOGBELEID

De samenwerking met hoger gelegen regionen van het bestuurlijke landschap verloopt soms wat minder soepel. In sommige gemeenschappen wordt een sterke kloof ten opzichte van de overheid ervaren. De Peellandse makelaar maakt dit van dichtbij mee: "Ik ontmoet veel mensen met ideeën... alleen die moeten langs het gemeenteloket." En dan begint de ellende en worden de goede ideeën zwaar beproefd: "Dat kost dan voor herbestemming 15 tot 25 duzend euro, voor een stukje ruimtelijke kwaliteit, en anderhalf jaar wachten. De eerste 25 duzend euro is puur papier waar je niks aan kunt doen, en die laatste die eh, ja.. ik kan ook geen mensen anderhalf jaar vasthouden." De makelaar, specialist op dit gebied en gewend aan bureaucratische processen, snapt maar al te goed dat mensen door de bomen het bos niet meer zien. "Komen ze bij de provincie... 'Ja, wij moeten dat gaan onderzoeken.'" Hij zucht: "Komt er wéér een rapport".

Als alternatief hebben de boeren, wederom, de koppen bij elkaar gestoken en een voor hen constructievere 'bestuurslaag' gecreëerd, om de kloof met de overheid te overbruggen: 'Tussenheid'. Het is een netwerk van boeren, ondernemers en lokale deskundigen dat integraal samenwerkt op zoek naar innovatieve oplossingen in het gebied. Win-winsituaties waar iedereen beter van wordt, want samen weet en kun je meer dan alleen. Hier wordt de makelaar wél enthousiast van, en hij niet alleen, want het blijkt ook nog leuk te zijn om kennis uit te wisselen.

Ook in St. Willebrord voelt men maar weinig connectie met de 'hoge heren' van de overheid. Maar hier heeft men een heel andere methode om daarmee om te gaan. Als in een eigen lokaal gedoogbeleid corrigeren de Willebrorders elkaar als het te bont wordt. Er heerst sociale controle onderling, maar men dekt elkaar richting de overheid uit loyaliteit: "We zullen mekaar nooit nie verraaien".

"Ik ontmoet veel mensen met ideeën... alleen die moeten langs het gemeenteloket"



MIDDEN IS ER HET MEEST

#MIDDENISERHETMEEST #ANONIEMEPLAKKEN #MENSENACHTERDECIJFERS #RUSTIGEMENSEN
#HANGOUDEREN #MINDTHEZAP #MIDDENINTEGAP

We passeren een nieuwbouwwinkelcentrum. Dit exemplaar staat in Etten-Leur, maar het voelt alsof het overal had kunnen zijn. De omgeving lijkt zo uit een catalogus te komen. Het valt dan ook op hoe inwisselbaar plekken zoals deze zijn ten opzichte van andere winkelcentra verspreid over het land. Juist daarom representeert deze plek misschien wel het beste hoe de dagelijks omgeving van veel Nederlanders eruit ziet. Gedurende de expeditie groeit het besef dat de meerderheid van de Nederlanders in dit soort omgevingen vertoeft. Al fietsend leggen we elke kilometer van de route met fysieke inspanning af. Zo worden de afstanden en verhoudingen tussen verschillende lagen en groepen in de samenleving letterlijk zicht- en voelbaar.

Van 'gemiddeld' zien we onderweg het meest: "zo'n standaard industrieterreintje wat overal zit, in ieder dorp." Het type anonieme plekken waar je zo aan

voorbij zou gaan wanneer je er geen gericht doel hebt. Het is dat we op de fiets zitten en er wel doorheen moeten, in plaats van in de trein, op de snelweg, of op internet. We kunnen dit keer niet zappen. Precies om die reden biedt onze tocht een nieuw perspectief op de 'mensen achter de cijfers'. De verhoudingen die we zien in het veld lijken niet altijd te kloppen met de representatie in de media en het publieke debat. Waar het opvallende het wint van het 'gewone'. Maar deze 'uitschieters' vertegenwoordigen maar een deel van de bevolking. Het andere deel laat zich minder duidelijk horen. Want, wat valt er te zeggen: "...over Roosendaal? Ik ben hier geboren, maar ja, wat moet ik ervan zeggen, ik zou het niet weten, niets speciaals, we zijn eigenlijk ook maar rustige mensen..."

Maar het zijn wel plekken waar mensen wonen, misschien dus wel de meeste mensen. Een ander



winkelcentrum, dit keer in Breda Noord: het is overdekt, niet zo nieuw - waarschijnlijk jaren 90-, maar eveneens klinisch, en anoniem. Een kunstmatige, verwarmde wereld, bewaakt door een jongeman in pak. Het winkel-aanbod is heel gemiddeld. Het zijn franchises en geen van de winkels is opvallend, lokaal of authentiek. Midden in het centrum zit een clubje 'hangouderen' op hun scootmobiel, naar eigen zeggen zijn ze daar elke dag. Ze geven commentaar op de ontwikkelingen in de stad en de buurt. Die is "hard achteruitgegaan", "heel erg internationaal" en er wonen "veel criminelen". De appartementen in de 55-plusflat waar ze wonen worden ook verhuurd aan "buitenlandse jongere mensen en gezinnen". Ook buiten de buurt hebben ze veel zien veranderen. Wat voor een andere groep een upgrade is van industrieel erfgoed, is voor deze mensen vooral een verlies. Dit zijn de mensen die de industrie met lede ogen de stad hebben zien uittrekken. We moeten

het gesprek afbreken. De bewaker mag geen fietsen in het winkelcentrum tolereren. Hoewel hij even aarzelt - de tandem is als voertuig moeilijk te plaatsen - besluit hij uiteindelijk toch resoluut. Hij houdt zich trouw aan zijn taak en doet wat hem is opgedragen.

“...we zijn eigenlijk ook maar rustige mensen...”



‘Het gaat wel lastig worden om één Brabantse identiteit te omschrijven. Elke regio lijkt weer anders te zijn en haar eigen specifieke sferen, sores en manieren te hebben. Alsof we aan het eilandhoppen zijn in Brabant.’

‘Maar we moeten ons ook weer niet blindstaren op de verschillen, of uitersten. Moet je zien hoeveel woonwijken en plekken we tegenkomen die overal ongeveer hetzelfde zijn. Ze zijn niet erg uitgesproken, wie zou daar eigenlijk wonen?’

‘In elk geval veel mensen. Toch wel belangrijk dat we daar onze ogen voor open houden.’

‘Ja, een meerderheid zo te zien... Dit was me vanuit de auto of de trein nog nooit zo opgevallen, want dan rijd je snel aan dit soort gebieden voorbij. Tja, wat heb je hier nou te zoeken als je er niet woont?’

‘Ja, er valt weinig nieuws te ontdekken. Maar dat is een ruimtelijke situatie, het is nog niet gezegd dat deze mensen zich samen ook daadwerkelijk één groep voelen. De regionale cultuur en andere omstandigheden bepalen ook hoe deze mensen leven.’

‘Maar in elk geval wil iedereen ook zelf wat kunnen zeggen over het eigen leven. Al uit zich dit steeds verschillend.’

‘Ja, dat is een gemene deler. De dialoog met de overheid wordt daarbij ook op veel plekken niet per se als constructief ervaren.’

‘Het is ook lastig om met al die verschillende situaties rekening te houden. Hoe doe je dat? Hoe kun je als buitenstaander überhaupt in contact komen met deze groepen? Wat kom je tegen op die weg?’



MIND

REISGIDS VOOR DE BELEIDSMAKER

ROUTE VAN DE ANDER

Op de route van de Groep hebben we de diversiteit van Brabantse leefwerelden beter leren kennen. Maar, hoe verhouden deze groepen zich tot elkaar en tot de buitenstaander? Op de route van de Ander zien we dat scherpe grenzen vaak leiden tot uitgesproken verschillen. Gemeenschappen die dicht bij elkaar liggen bieden elkaar tegenkleur. Maar hoe verhoudt de gevestigde groep zich tot het individu, de minderheid, de nieuwkomer of de beleidsmaker? Hoe gastvrij is Brabant eigenlijk? Welke barrières komt de buitenstaander tegen en welke ingangen zijn er te vinden? Hoe vindt men toegang tot of dialoog met de groep? Oftewel: hoe word je een Brabander?

ZACHTE GRENS, HARDE GRENS

#ZACHTEGRENS #HARDEGRENS #TEGENKLEUR #MIJNDIJNLIJN #PLAATSIDENTITEIT #HIERISDEGRENS
#ZWARTEPETJES #GROETENNIETOPZONDAG #ZONDAGGESLOTEN

Afstand en nabijheid kunnen verschillen benadrukken en grenzen verharderen of verzachten. We zien dat scherpe grenzen vaak leiden tot uitgesproken verschillen. Waar bubbels dicht bij elkaar liggen zijn de contrasten het grootst. Gemeenschappen die dicht bij elkaar liggen bieden elkaar tegenkleur, zoals in Etten-Leur. Het is al geruime tijd één gemeente, maar van oudsher is er strijd tussen Etten en Leur. "Mijn man kwam eigenlijk uit Leur..." bekennt een Ettense fluisterend. Het gaat eigenlijk niet samen. Maar, in Etten-Leur geldt: hoe dicht bij de grens, hoe sterker de ervaring van 'de ander' (die uit Leur, die uit Etten). Daar waar de voormalige dorpen aan elkaar grenzen is het contrast het grootst, terwijl naar buiten toe, het platteland in, de grenzen en daarmee ook de identiteit juist diffuser worden. Dit wordt ook aangevoerd ter verdediging van het huwelijk "Mijn man kwam uit Leur, maar wel aan de (buiten)rand hoor.." Het maakt het 'verraad' minder 'erg'. Aan de randen wordt de grens zachter ervaren dan daar waar de deelgemeentes elkaar direct raken. Hoewel dit zich soms uit in conflict, spreekt het ook van een sterke plaatsidentiteit en verbondenheid.

Ook St. Willebrord, alias 't Heike of Heideke, onderscheidt zich krachtig van haar buurgemeente Etten-Leur. In ruimtelijk opzicht worden ze van elkaar gescheiden door een snelweg, een smalle fietsbrug vormt de grensovergang. Hij is zwaar bewapend. Met een dikke witte lijn die, dwars over de relingen heen, over het midden van de brug getrokken is wordt de scheidlijn tussen beide plaatsen nogmaals aangezet. "'t Heike" staat er, bijna liefkozend, bij in grote graffitiletters. Etten-Leur heeft er tegenover zichzelf ook kenbaar gemaakt: de plaatsnaam is in blauwe letters aangevuld. Toch heeft het geen koosnaampje.

Ook in Sprang-Capelle treffen we een duidelijk contrast tussen de samengestelde gemeenten. Beide gemeenschappen zijn gereformeerd, maar toch betekent dat niet dat men het in religieus opzicht met elkaar eens is. Het verschil tussen de 'rekkelijken' in Sprang en de 'preciezen' in Capelle is duidelijk aanwezig en een geïntegreerd deel van de cultuur. De kastelein, zo ongeveer de enige 'ongelovige' in het dorp, vertelt: "Hier in Sprang is het wat lichter hè, de mensen groeten ons ook op zondag. Wij zijn op zondag aan het werken, maar ze zeggen dan gewoon 'hallo', keurig netjes." In Capelle is dat anders, "daar heb je de zwarte petjes, die groeten niet op zondag, want dan ben je er niet één van hen". De overtuiging bepaalt zelfs naar welke van de twee supermarkten men hier gaat, want met name de Plusmedewerkers in Capelle "komen van de eigen kerk". Wel zijn beide in elk geval op zondag gesloten.



BRABANTSE GASTVRIJHEID

#BRABANTSEGASTVRIJHEID #GOEDEGAST #MIJNBLINDEVLEK #HEELNORMAAL #MENSENVANELDERS
#CULTURELECODES #DENIEUWEGASTARBEIDER #BLOEMENAANDEDEUR

Hoewel de bewoners van het Land van Cuijk de grenzen tussen de lokale gemeenschappen scherp in het vizier hebben, staan ze wel open voor buitenstaanders. Het is er naar eigen zeggen niet moeilijk om te integreren, zolang je als nieuweling 'meedoet'. Het idee van gastvrijheid is belangrijk. Je moet het echter niet als een recht zien dat je automatisch toekomt. Gastvrijheid moet je verleend worden. Er gelden codes. Onbekenden uit dezelfde streek kennen dezelfde codes. Zo weet je hoe je een goede gast kunt zijn binnen de grenzen van je eigen regionale gebied. "Dat komt, dat is mijn blinde vlek natuurlijk hè, ik vind het heel normaal. Omdat ik het niet van een afstandje kan bekijken." Soms zijn de codes van ons eigen systeem zo vanzelfsprekend, dat we vergeten dat de 'ander' niet automatisch al onze regels kent. Want, wat voor 'de ene groep 'normaal' is, is dat voor de ander nog niet. In het Boertel in Wanroij komen wel eens gasten op het terrein die de codes niet kennen. Dan lopen ze bijvoorbeeld zomaar, zonder toestemming het erf op, naar achteren, of bij de gastheer naar binnen. Het moeten 'mensen van elders' geweest zijn. Naarmate de vreemdeling van verder weg komt, is de kans kleiner dat de codes bekend zijn omdat er meer overbrugd moet worden. De culturele codes, ook die van gastvrijheid, gaan dan meer verschillen. Hoe gastvrij is Brabant eigenlijk voor de vreemdeling van verre?

Op het platteland bij Etten heeft men er ook mee te maken: "Zo net voorbij ons, dat huis dat is verkocht en daar woont een Engelsman. Je kunt 'm wel wat verstaan maar niet goed hoor.. hij kan niet goed Nederlands. En die vrouw kun je helemaal niet verstaan. Maar je ziet ze bijna nooit. Ach, we hebben hele goeie burens hoor. Ze zijn er eigenlijk altijd toch wel, als er iets is of zo..."

Waar regio's en steden al decennia geleden te maken kregen met exotische gastarbeiders in hun buurt, zijn de gevoelens daarover gemengd. "De meeste mensen haten dat, al die culturen, maar ik vind dat spannend. Moet je eens kijken hoe saai we vroeger aten, toen ze er nog niet waren. Ik denk dat het een verrijking is". Inmiddels doet zich ook een nieuwe 'ander' voor: de internationale kenniswerker. Zo kreeg Aalst kort geleden voor het eerst een 'gekleurd gezin' in de straat. Want in Eindhoven is de nieuwe gastarbeider hoogopgeleid. Hij krijgt andere kwalificaties mee dan vroegere gastarbeider en belandt daardoor in een andere sociaal-ruimtelijke situatie, een ander 'milieu'. De buurt verwelkomt hen, nog enigszins schuchter, maar met een bos bloemen aan de deur. De burens uit de straat hebben keurig hun namen op het kaartje geschreven. Zullen hier dezelfde uitdagingen gaan ontstaan die al jaren elders in buurten spelen?

"Aalst kreeg voor het eerst een 'gekleurd gezin' in de straat: de nieuwe gastarbeider is hoogopgeleid"



LANDSCHAP VAN COULISSEN

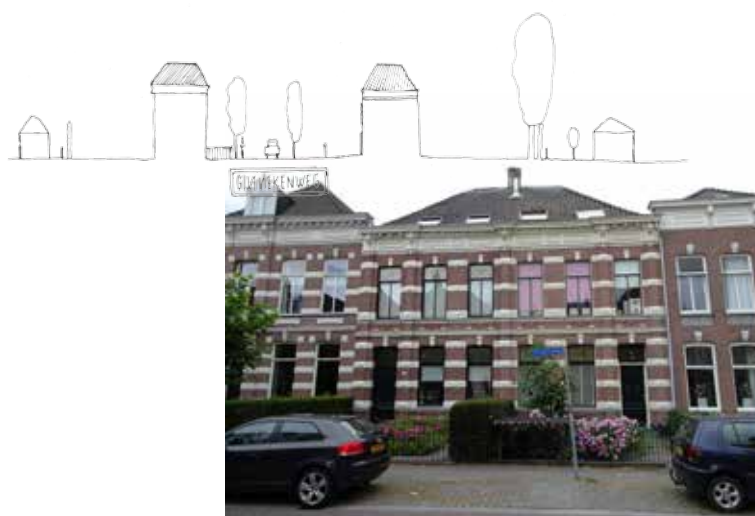
#RUIMTELIJKEGASTVRIJHEID #INCLUSIE #EXCLUSIE #COULISSENLANDSCHAP #AANDEACHTERKANT
#FACADE #STADSDECOR

Op de route van de Ander laten de steden zich veelal van hun beste kant zien. Zoals Breda, dat voor haar gasten vanaf het station de rode loper uitrolt in de richting van het weelderige stadspark dat naar de Grote Markt met haar terrassen leidt. Het is de beste eerste indruk die je als gast kunt krijgen. Je wordt begeleid door de ruimte, die je stuurt naar de plekken die de stad het liefste van zichzelf laat zien. Dit zet zich door in het Ginneken, een van de statige wijken van Breda. De Ginnekenweg, de belangrijkste ader waar iedereen die het gebied passeert doorheen trekt, wordt omlijst door trotse herenhuizen. Wie er woont weet dat de zijstraatjes toegang geven tot 'de achterkant'. Hier grenzen de achtertuinen aan schuurtjes en garageboxen. In de aangrenzende straten zijn de woningen kleiner. In vroeger tijden behoorden ze toe aan de dienstbodes die overdag hun brood verdienden elders in de wijk.

Bij de golfclub in Eindhoven gebeurt het tegenovergestelde. Zelfs wie ernaar op zoek is, rijdt er bijna ongemerkt voorbij. Hoge bomen ontnemen het zicht op het hekwerk dat de parkeerplaats omzoomt. Achter

de geparkeerde auto's is de achterkant van het clubgebouw te zien. Vanaf de poort ziet het geheel er weinig uitnodigend uit en wie er voor het eerst komt moet verschillende drempels over, om vervolgens voorzichtig een blik om de hoek van het clubhuis te wagen. Daar wordt hij beloond met het uitzicht over het strak gemaaide groene gras van de golfbaan. Een smal paadje leidt tot de zijkant van het terras, dat zich aan de andere kant van het clubhuis blijkt te bevinden. Deze zijde van het gebouw is open en transparant, voorzien van een grote, glazen pui die uitkijkt over het zonnige terras en het golfterrein erachter. In de verte verbloemt een bomenrij de grote weg naar Waalre en Aalst.

Door de ruimtelijke gelaagdheid van de omgeving worden sommige delen gevoelsmatig toegankelijker gemaakt, en anderen juist minder. Ook in ruimtelijke zin kan een gebied al dan niet gastvrij zijn.



TICKET TOT DE GROEP

#TICKETTOTDEGROEP #HOEHOORIKERBIJ #ONBEKENDEANDER #TOEGANGTOTINTEGRATIE
#LOKALESPREEKTAAL

Op de route van de Ander zijn echter ook methoden te vinden van de buitenstaander zelf om zich toegang te verschaffen tot de Brabantse samenleving.

Zo verwierf de eigenaar en architect van het Maria-kapelletje bij Loon op Zand zich een rol als koster, door de moeite te nemen het bouwwerk te realiseren. Zelf niet van Brabantse noch katholieke komaf gaf hij toch mede vorm aan het Brabantse landschap. Bovendien gaf hij de gemeenschap met het kapelletje een plek om te bezinnen, om te pauzeren tijdens een zondagse fietstocht, of om bijeen te komen voor bijzondere gelegenheden zoals een trouwerij. De middelen die hij had, meegebracht van buiten, zette hij in voor de publieke zaak. Door ze een dienst te bewijzen vond hij een ingang voor contact met de gemeenschap. Inmiddels, zegt hij, staat hij op goede, vriendschappelijke voet met de pastoor.

Een andere groep die contact zoekt en een manier om met de Brabantse samenleving in gesprek te raken, vinden we onder het dak van het Leger des Heils in Breda. Hier treffen we een groep Syrische vluchtelingen die in het gebouwtje een Nederlandse taal cursus volgt. De interesse in de (bijzondere) fiets is groot: een symbool van Nederland. Onze interesse in hen valt ook op. "Bent u van het Nieuws?" wordt ons gevraagd. De

taalstudenten komen zelf ook per fiets naar de les toe, vanuit allerlei verschillende delen verspreid over de hele stad verzamelen ze zich om zich vast te bijten in de Nederlandse klanken. Ze klinken naar een toekomst in een land dat overwegend vriendelijk voor ze is, tot zover. Of ze mogen blijven weten ze nog niet. Het perspectief wisselt van persoon tot persoon.

Het spreken van de taal zal ze helpen om hun versie van het verhaal te vertellen over het land dat ze achterlieten. De taal hebben ze nodig om zichzelf bekend te maken, zich te laten horen en het gesprek aan te gaan, maar ook om hopelijk ooit deel te kunnen uitmaken van de samenleving door wie ze nu gastvrij opgevangen worden.



Fiets als methode

↳ geweldige manier om iets te ontdekken

gebruik v. theatrale → "vondst"
----- = fiets
praktisch nut

zuidertijk
= lezingen /
grappig
vernuwend
gedurfd

'Die Brabantse gastvrijheid werkt toch overal in Brabant nét even anders...'

'Gastvrijheid kent dus ook grenzen.'

'Ook ruimtelijk kan er zelfs verschil worden gemaakt tussen de gastvrijheid naar anderen. De ruimte is dan een decor, dat maar een gedeeltelijke toegang geeft voor de ander. Dat is ook een vorm van uitsluiten.'

geen andere methode neemt het gevoel mee

↳ 'Toch lijken de contrasten ook een functie te hebben. Waar de tegenkleur het scherpst is, lijkt de betrokkenheid bij de eigen gemeenschap groter.'

'Ik kan me ook voorstellen dat het een andere ervaring is om continu met een andere manier van leven geconfronteerd te worden. Soms wil je toch ook even rust in je eigen omgeving, zonder gedoe?'

'Daar kan ik me iets bij voorstellen. Maar het lijkt me wel een obstakel, als er zo veel nieuwe Brabanders van ver komen die de codes niet kennen. Hoe kom je als kenniswerker, vluchteling, Noord-Nederlander...'

'...of als bestuurder...'

'...internationale student, gastarbeider of bezoeker dan op een constructieve manier in contact?'

'Op sommige momenten of plekken is dat misschien makkelijker. In de juiste context kunnen verschillen toch ook interessant en een verrijking zijn? Op de markt bijvoorbeeld vindt ook uitwisseling plaats. Daar zoeken mensen dat juist op. We zouden eens moeten kijken waar 'm dat in zit.'

Albert

ROUTE VAN ONTMOETING

De laatste route op deze expeditie brengt ons tot het Brabant direct langs de scheidslijnen. Daar waar deze tegengestelde realiteiten bij elkaar komen, verkenden we het Brabant van de ontmoetingen. Waar komen de belevingswerelden samen en hoe? Waar confrontatie niet leidt tot conflicten, is dit het Brabant van bruggen in plaats van grenzen. De route van Ontmoeting toont de kansen die de diversiteit van de provincie biedt. Want deze ontmoetingen zijn belangrijk voor de toekomst van het Brabantse ecosysteem.

POP-UP-PLEKKEN

#ONTMOETENOPDEMARKT #SLEUTELPLEK #TIJDELIJKEONTMOETINGSPLEK #VIATINDER #POPUPPLEK

Soms komen we onderweg plekken tegen die je op een ander moment niet kunt ervaren, de markt of de kermis bijvoorbeeld. Ze zijn er niet altijd maar toch zijn ze altijd ergens, onderweg, en weet je zeker dat ze steeds weer zullen terugkeren. Hoewel ze niet vast en permanent zijn, zijn het wel degelijk ankers van de Brabantse cultuur. Maar het is méér dan dat. Juist omdat de markt er niet altijd is, wordt het een moment om rekening mee te houden, een ijkpunt. Het is een kans om momenten van overbrugging en ontmoeting tussen verschillende leefwerelden te creëren op een tijdelijke en 'neutrale' plek. Zo wordt het een ruimte die in een afgebakend moment door de bubbels heen prikt en voor even van alle leefwerelden is, zo lang het leuk blijft. Wanneer de markt voorbij is, resteert er een leeg plein.

Net als op de biologische markt in het centrum, ervaren men op de Woenselse markt in Eindhoven een bezoekje als een echt 'uitje'. De markt is een smeltkroes van culturen en een sleutelplek om mensen vanuit alle Eindhovense stadsdelen en de wijde omgeving te ontmoeten. Voor velen is het ook een vast ritueel: "Wij komen hier wekelijks kip eten. Dat doen we al tientallen jaren. We komen hier veelal wel dezelfde mensen tegen. En dan gaan we een praatje maken." Het zijn ontmoetingen die elders niet tot stand komen maar die belangrijk zijn voor het thuisgevoel in en de binding met de stad. Bovendien hebben de marktkoopliden unieke kennis over de streek. Doordat ze rondtrekken verbinden ze gebieden met elkaar.

Zo vormen de markten, overal waar we voorbijreizen, informele, tijdelijke plekken waar verschillende lagen, groepen en culturen van de samenleving samenkomen. Een verzameling kramen die rondtrekt en eens per week in een buurt of dorp neerstrijkt. Voor even is het

de plek waar diversiteit zich tentoonspreidt én een duidelijke meerwaarde krijgt, door de uitwisseling en handel in smaken, kleuren en geuren.

Ook de kermis is een voorbeeld van zo'n tijdelijke ontmoetingsplek. Hoewel de kermis die we aantreffen in Haps op dat moment nog tamelijk stil op zijn bezoekers wacht, wordt het evenement ook hier nog altijd als een hoogtepunt in het jaar gezien, zo wordt bevestigd. Want het is voor mensen uit de hele streek de moeite waard om naartoe te reizen. Het is telkens weer een unieke kans om 'erbij te zijn' en iets mee te maken. "Kermis en carnaval, dat zijn de momenten. Dan kreeg je nieuwe kleren". Het is van oudsher dan ook een belangrijke kans om nieuwe mensen te leren kennen, misschien wel een toekomstige geliefde of zelfs meer. De feestelijkheden fungeerden vroeger - of nog? - niet voor niets als huwelijksmarkt.

Met de komst van internet en digitale apps zijn er tegenwoordig ook andere manieren om je levenspartner te vinden. Het verlegt de grenzen van de gemeenschap: "Mijn zoon heeft een meisje uit Noord-Limburg. Ja... via Tinder. Die zou hij vroeger nooit ontmoet hebben". Hoewel het geen fysieke omgeving is, creëert het internet wel een dynamische ruimte voor ontmoeting en uitwisseling. Bovendien biedt het een platform om programma's en evenementen aan te kondigen en bekendheid te geven, waardoor het draagvlak voor deze tijdelijke 'pop-up-plekken' nog verder kan reiken.



HOTSPOTS IN DE PROVINCIE

#KNOOPPUNTVANONTMOETING #WIJZELES #ALTIJDKLEINBEGINNEN #STROHOTEL #VOORBEELDFUNCTIE
#HOTSPOTINDEPROVINCIE

Ook permanentere plekken kunnen door hun positie een knooppunt van ontmoeting worden, die verder reikt dan de directe omgeving. Zoals Waalwijk, dat als relatief kleine gemeente vele culturen herbergt. De Thaise tempel heeft er zich ontpopt tot internationale ontmoetingsplaats voor boeddhisten uit heel West-Europa, zo wordt ons verteld door de Amerikaanse organisatrice van een belangrijke bijeenkomst in de tempel. Vandaag worden speciale gasten verwacht voor een sessie met vooraanstaande boeddhistische leiders. De tempel in Waalwijk is volgens haar een knooppunt voor boeddhistische uitwisseling in het West-Europese netwerk, met dank aan de gunstige geografische ligging. Centraal in het land en ten opzichte van Duitsland, Frankrijk en Groot-Brittannië. De uitvalswegen liggen binnen handbereik.

Een wijze les leren we van de vrijwillige schoonmaakster die ons koffie inschenkt en rondleidt door het complex. Ze is zelf van Thaise komaf, getrouwd met een Waalwijkse fabrieksmedewerker. In beperkt Nederlands legt ze ons haar visie op de wereld en het leven uit: "Altijd klein beginnen. Leer eerst jezelf kennen voordat je oordeelt en beslist over anderen". Even later druppelen langzaam van heinde en verre de gasten binnen en zien we al verschillende auto's arriveren met in witte draperieën geklede nonnen.

Het valt op dat juist ook plekken buiten de grote steden een rol kunnen spelen in dit soort internationale netwerken. De minder verdichte gebieden bieden nog ruimte voor nieuwe initiatieven, experimenten en ongebruikelijke programma's. Voor de sterke netwerken, die in staat zijn de eigen achterban goed te bereiken, te onderhouden en uit te breiden, is dit belangrijker dan de herkenbaarheid van een stadsimago. Men is praktischer ingesteld en kiest binnen de reikwijdte van het netwerk haar eigen brandpunt.

Ook het strohotel bij Haps werd een plek met aantrekkingskracht van verre. Dit keer voor wie zich met de innovatieve duurzame bouwtechniek bezig houdt. Als eerste gerealiseerde experiment in Nederland kregen ze een voorbeeldfunctie en er kwamen al vele geïnteresseerden kijken. "We hebben hier Greenpeace een week gehad", vertelt de eigenaar met lichte trots. In zijn hotel kunnen de gasten direct blijven slapen. Waarom hij met zijn experimentele bouwwerk uitgerekend hier in Brabant geland is? "Hier was er plek".



PUBLIEKE BROEDPLAATSEN

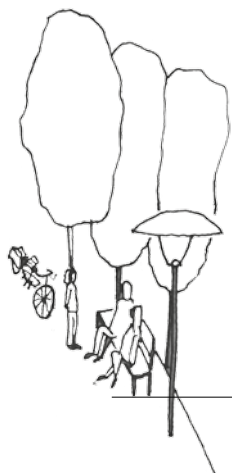
#BANKJEBIJDEKERK #PUBLIEKEBROEDPLAATS #DEONBEKENDEBRABANDER
#COLLECTIEVEWOONKAMER #NIEUWEMENSEN #BUITENDEEIGENBUBBEL #AANDEKASSA

De meer toevallige ontmoetingen vinden plaats in de straat, op het bankje voor de kerk, in de rij voor de kassa, op het perron of bij de bushalte. Het zijn de uitwisselingen die onverwacht kleur geven aan de dag. De publieke ruimte is dan ook de maatschappelijke ontmoetingsruimte bij uitstek. Ook op deze expeditie maken we gretig gebruik van die ruimte om in aanraking te komen met de onbekende Brabander. In Cuijk wordt ons haarfijn uitgelegd hoe het werkt: "Dan moet je naar het centrum gaan en dan effe kijken waar het zich ophoopt. Je moet gewoon hier de straat in en dan richting de kerk. Daar is het te doen natuurlijk altijd hè, rondom de kerk. Dus als je een terrasje wil.. daar zijn ze."

Wanneer het minder vanzelf gaat moet men wat pro-actiever zijn om zijn mede-Brabander of -buurtbewoner te leren kennen. Tony in Woensel West pakt het nuchter aan. Hij is best bereid zijn strategie met ons te delen: "Gewoon bij mensen aanbellen, en m'n eigen gewoon voorstellen." Maar eens in de maand is het feest in de straat. Iedereen doet dan mee: "Van Turkse mensen tot uit Suriname. Dat heeft wel veel tijd gekost dat mensen echt komen. Tweeënhalve maand heeft 't geduurd." De autovrije zone in het nieuwbouwuurtje wordt dan tijdelijk tot collectieve woonkamer omgetoverd. "Iedereen brengt z'n eigen

tafeltje mee, die zetten we tegen elkaar aan en dan gaan we gewoon zitten." Wat ze daar dan doen? "Lekker zuipen. Sommige mensen brengen d'r eigen eten mee, dat ze de dag tevoren gemaakt hebben. Een dansje? Nee, dat nog niet. Zo ver komt het nog wel..." Zo legt Tony, die al zijn leven lang in Woensel West woont, uit wat er voor nodig is om burens bij elkaar te brengen, én hoe hij zelf omgaat met de grote veranderingen in 'zijn' wijk.

Waar in onze herinnering ook het schoolplein zo'n belangrijke openbare plek was om anderen tegen te komen, heeft de jeugd van nu haar ontmoetingsruimte uitgebreid met een ander publiek domein: het internet. "Mijn vrienden heb ik lang niet allemaal op school ontmoet," vertelt de 19-jarige Michaël uit Breda, "meestal kom ik mensen tegen via een groep op Facebook of Whatsapp. Daar word ik dan weer uitgenodigd voor een feestje ofzo, en dan zijn daar ook weer nieuwe mensen. Zo leer ik mijn vrienden kennen." Het sociale netwerk van Michaël beperkt zich dan ook niet tot de bubbel van zijn eigen opleiding. Het bestaat uit uiteenlopende types die zich verzamelen rondom gemeenschappelijke interesses en activiteiten, waarbij muzieksmaak bepalender is dan opleidingsniveau.





Zo ontdekken we hoe de publieke ruimte, inclusief het internet, een omgeving is voor ontmoetingen buiten de eigen bubbel, die soms tot verrassende situaties en contacten kunnen leiden.

Op het platteland in Cuijk vonden traditioneel de informele uitwisselingen met burens plaats aan de randen van de akkers en percelen. “Vroeger was het land echt een ontmoetingsplek.” Tijdens het werken op het land moest men bijvoorbeeld elkaars veld oversteken om bij de eigen grond te komen en troffen collega-boeren en burens elkaar dagelijks. Aan de perceelsgrenzen werd er door de boeren informeel over werk en leven gesproken. Zo vormden de bermen en paadjes van het akkerland de infrastructuur en voedingsbodem voor samenwerking: een broedplaats voor kruisbestuiving tussen ondernemers van het platteland. Tegenwoordig zijn door schaalvergroting de percelen uitgestrekter, en dus ontmoetingen minder vanzelfsprekend. De fysieke afstanden zijn gegroeid maar ook de sociale afstanden zijn hiermee groter geworden. Daardoor is het leven van de agrarisch ondernemer niet alleen in persoonlijke zin veranderd, het werk heeft ook een nieuwe dynamiek gekregen. Waar ooit het land en de mensen vanzelfsprekend met elkaar samenvielen door de korte lijntjes die er waren, moet men nu zoeken naar hernieuwde samenhang binnen de gemeenschap.

DO-IT-TOGETHER

#DOITTOGETHER #NIEUWEINITIATIEVEN #ZELFBOUWPALEISJES #FIETSHUISKAMER #GRIPOPLEEFOMGEVING
#VANONDEROP #ZEGGENSCHAP #HORIZONTAALNETWERKEN #BURGERINITIATIEF

Waar er ruimte is om elkaar te ontmoeten, kunnen ook nieuwe initiatieven ontstaan. Nu ze elkaar niet meer dagelijks op het land of bij de kerk tegenkomen, bouwen de boeren in het oosten van de provincie een nieuw platform. Onder de noemer 'Tussenheid' verenigen ze zichzelf om zich samen te buigen over de uitdagingen en vragen in de gemeenschap. Samen werken ze aan integrale oplossingen. Door de intensieve uitwisseling kunnen ze de brede kennis en ervaring die in de regio aanwezig is met elkaar verbinden en blijven ze trouw aan de eigen cultuur van 'boerenverstand en -vindingrijkheid'.

De Willebrorder houdt grip op zijn leefomgeving door deze eigenhandig te bouwen. Ook hier wordt kennis en expertise tussen de burgers gedeeld in de vorm van bouwmaterialen en uitgestoken handen. Langs de straten van 't Heike ontpoppen de vroegere arbeidershuisjes zich tot kleine paleisjes. Zo bouwt men samen aan een 'upgrade' voor het dorp.

In de Boschstraat in Breda komen de stadse burgers bijeen. In de hippe lunchroom annex fietsenwinkel 'Kamu' worden niet alleen rijwielen 'gefixt' maar ook maatschappelijke uitdagingen getackeld. Het ruikt hier naar nieuwe rubber banden, 'de allerbeste koffie' en vers brood van de bakker, maar er hangt ook zelfredzaamheid en maatschappelijke betrokkenheid in de lucht. 'Kamu' (Fins voor 'makker') wil een ontmoetingsplek zijn "voor een hechte groep mensen die hun passie met elkaar delen". Een 'fietshuiskamer' waar

ook avonden worden georganiseerd om aandacht te vragen voor een probleem of goed idee, onder het genot van fruit-met-groente-sapjes. Zoals het 'Riksja-project', dat door Bredase inwoners werd opgezet om ouderen uit hun isolement te halen. Door zelforganiserende horizontale netwerken zoals 'Zorg Voor Elkaar Breda' op te bouwen, probeert men weer grip te krijgen op de eigen leefomgeving en gemeenschap. Waar instellingen en instanties het laten liggen, nemen vrijwilligers het initiatief om, "zonder bemoeienis van de gemeente", oplossingen te vinden "gedragen door samenleving". Van onderop wordt er gezocht naar vormen om weer invloed en zeggenschap te winnen. Waar men het systeem ziet haperen, wil men het eigen leven maar ook dat van naasten en mede-burgers zelf vormgeven en besturen.



DE SATÉPRIKKER-POTENTIE

#SATÉPRIKKERPOTENTIE #INDUSTRIEDORP #WIJGEVOEL #HETGEHEIM #DWARSDOORDELAGEN
#WERKGEVERSALSGEMENEDELER

Toch is het gevoel van verbondenheid niet exclusief te vinden in burgerinitiatieven. Zo denkt men in Eindhoven met lichte weemoed terug aan de tijden van weleer, toen de Eindhovense industrie het fundament legde voor de stad. "Philips hè", is de meest gehoorde opmerking in deze omgeving. Overal waar we Eindhovenaren spreken - op de markt, op het terras, in de voortuin, op de golfbaan - deelt men hieraan herinneringen en ervaringen. Het was de werkgever die alle lokale lagen van de samenleving met elkaar verbond. Arbeiders, techneuten, kenniswerkers, vrouwen en kinderen van... voor velen was deze werkgever een belangrijke reden om zich in Eindhoven te vestigen en gevestigd te blijven. Op deze manier zijn zelfs de arbeiders uit Groningen of Drenthe die opgetrommeld werden zich Brabanders gaan voelen. Vrijwel iedereen op ons pad heeft wel een lijntje met het bedrijf: "Mijn vader kwam hierheen om voor Philips te werken, daarna ging ik zelf studeren aan de TU en nu werk ik op de High Tech Campus". Wie zich niet uit eigen ervaring verbonden voelt met de Philips-historie, woont, werkt of studeert hoogstwaarschijnlijk in Philips' industriële erfgoed. "Eindhoven is een echt industriedorp." De oude fabrieksgebouwen smeedden in sociale én ruimtelijke zin de vroegere dorpen tot stadsdelen aaneen.

Alhoewel men die oude dorpsculturen en -verschillen nog zeker niet vergeten is, valt het op dat er een relatief sterk wij-gevoel in de stad hangt. Het industriële verleden is wat, tot op de dag van vandaag, als een satéprikker dwars door alle lagen en opleidingsniveaus verbindt. Wat het geheim is? "Philips was een heel sociale werkgever, die bouwde huizen, die bouwde scholen, die gaf aan de mensen die er werkten studiebeurzen voor hun kinderen." Maar, Philips was niet de enige. Ook andere grote werkgevers drukten hun stempel op

het gebied waar ze gevestigd waren, zoals Philip Morris in Bergen op Zoom. Op verschillende plekken tijdens deze expeditie herkennen we een 'van boven' gestuurde verbindende potentie. Het sociale, economische en bestuurlijke leven waren er nauw met elkaar verweven waardoor samenhang ontstond en het dagelijkse wonen, werken, leren en recreëren in harmonie op elkaar afgestemd waren.





MIND

PUNTEN VAN UITZICHT EN INZICHT

Tijdens expeditie Mind the Gap! troffen we scheidslijnen aan in allerlei vormen en gedaanten. We kwamen ruimtelijke scheidslijnen tegen in het fysieke landschap of in de vorm van materiële verschillen. Maar ook vonden we scheidslijnen in de tijd: veranderingen die ingrijpend zijn, soms historisch en soms alledaags. In sociaal en cultureel opzicht vonden we scheidslijnen van identiteit. We zagen contrasten tussen leefwerelden en gemeenschappen die verschillende manieren van besluiten en doen hanteerden. Dit zijn de scheidslijnen in regie, die niet alleen laten zien hoe groepen verschillende manieren hebben om problemen aan te pakken, maar die ook een kloof blootleggen tussen overheid en burgers. Voor wie de tijd en de moeite neemt om goed te kijken, laten deze historische, ruimtelijke, culturele en bestuurlijke verschillen zich, elk op een andere manier, lezen in het landschap, de architectuur, de gesprekken, ontmoetingen en situaties die onderweg door de provincie voorbijkomen. Verschillen kunnen leiden tot confrontaties of conflicten, maar langs de scheidslijnen tussen twee werelden kunnen ook interessante ontmoetingen plaatsvinden. Juist waar de verschillende domeinen elkaar overlappen of kruisen, ontstaat een spanningsveld maar ook een voedingsbodemp. Dan bieden scheidslijnen kansen tot verbinding en kunnen groepen in de samenleving elkaar aanvullen en versterken.

INZICHT IN UITDAGINGEN

Terwijl we de provincie doorfietsten op onze expeditie, kwamen we situaties tegen die inzicht geven in een paar belangrijke uitdagingen voor Brabant. Hoewel elke regio zijn eigen contrasten, conflicten en vraagstukken kent die vragen om lokale verdieping en samenwerking, zijn er een aantal thema's die als een rode draad door de hele expeditie terugkwamen.

Mind the Gap! tussen overheid en burger

De meest aanwezige scheidslijn lijkt niet zozeer te vinden tussen arm en rijk, hoog of laag opgeleid, meer- of minderheid. Onder de verschillende uitingsvormen en copingstrategieën van de groepen en gemeenschappen in de Brabantse samenleving is een gemene deler voelbaar. Zorgen en onzekerheid over de toekomst vinden maar moeilijk aansluiting bij de systemen en personen die het op moeten lossen. Erkent de overheid problemen en behoeftes van de burger voldoende? Herkennen burgers zich in het debat? Zijn regels en besluiten nog dienend aan de samenleving? De kloof tussen overheid en burger lijkt structureel het moeilijkst te overbruggen. Kan de dialoog teruggevonden worden? Om antwoord te geven op lokale zorgen en onzekerheden, moeten bestuurders alert, gevoelig en flexibel zijn. Om bruggen te bouwen voor constructieve samenwerking tussen lokale initiatieven en overheidsbeleid, moeten we de focus verleggen van 'stemmen naar afstemmen'.

(Be)grip en zeggenschap

Waar onzekerheid zorgt voor onrust kan dit tot verschillende reacties leiden: de één verheft het stemgeluid, de ander denkt 'ik doe het zelf wel'. Beiden lijken op zoek naar meer grip op de eigen situatie en leefomgeving. Een bepaalde mate van controle en zelfbeschikking geven een gevoel van zelfverzekerdheid, veiligheid en perspectief. We ontdekten dat verschillende mensen verschillend kiezen, want niet iedereen heeft hetzelfde ideaal voor ogen. Op zoek naar 'the Gap' blijkt de vraag belangrijk: in hoeverre is leefstijl of levensstandaard een keuze? Zijn verschillen die we waarnemen per definitie het gevolg van ongelijke kansen? Misschien moeten normen, waarden, doelen en idealen minder opgelegd worden, en is het vooral belangrijk om de achterliggende beweegredenen van burgers te begrijpen.

Midden-maat

De Brabantse burger is er in allerlei soorten en maten, de één zichtbaarder dan de ander. Tegenwoordig verplaatsen we ons - over de snelweg, in het vliegtuig of de trein, en met 'op maat gesneden' media al zappend - van hotspot naar hotspot of van krantenkop naar krantenkop. Maar de expeditie per fiets bracht ons ook door omgevingen die minder opvallen. Ze vallen in het midden van groot of klein, mooi of lelijk, arm of rijk. In de werkelijkheid, zo blijkt wanneer je zelf moet trappen, maken we door dit gebied de meeste kilometers. Van 'het Midden' is er het meest. Hoewel misschien minder uitgesproken, mag je deze middengroep dan ook niet missen. Ook de middelgrote en gematigde dorpen en steden voorzien in een behoefte en vertegenwoordigen de identiteit en authenticiteit van Brabant. Toch zijn het ook de gebieden die vaak buiten het blikveld en de debatten vallen. Al zijn we geneigd de aandacht te richten op dat wat we nog niet kennen of weten, het is belangrijk ons te blijven verdiepen in dat wat ogenschijnlijk voor de hand ligt. Hoe houden we onze ogen open voor het vanzelfsprekende? Om tunnelvisie te voorkomen geldt hier: Mind the Zap!

UITZICHT OP KANSEN

Waar verschillen niet leiden tot conflicten, ontstaan vaak kansen voor ontmoeting en uitwisseling die de samenleving kunnen verrijken. Waar liggen deze kansen? Op onze routes kwamen we er verschillende tegen.

Ruimte voor kruisbestuiving

Zo zien we dat innovatie zich niet beperkt tot de stad, maar dat er juist ook op het platteland wordt vormgegeven aan een nieuwe, duurzame maatschappij. Daar waar krimp vooral als een probleem wordt benaderd, draagt de nieuw ontstane ruimte óók potentie die uit-

daagt tot creativiteit en vindingrijkheid. Wanneer dat erkend wordt kan onbestemde ruimte waardevol blijken als experimentele testgrond, noodzakelijk voor ontwikkeling. Bovendien hebben we ervaren hoe publieke ruimte, in zowel stad als land, een ontmoetingsruimte is waar verschillen in de samenleving overbrugd of geuit kunnen worden. Nu de Brabander de binding met het politieke reilen en zeilen een beetje kwijt is, biedt de openbare ruimte niet alleen een kans om leefwerelden te verbinden, maar ook om de kloof tussen overheid en burger te dichten, daar waar burgerinitiatieven zelfoplossend vermogen laten zien.

Momenten van ontmoeting

Ook tradities, rituelen en evenementen kunnen functioneren als (tijdelijke) overbrugging van scheidslijnen en geven houvast in veranderprocessen. Niet alleen moeten we tradities en rituelen erkennen als een structurele basisbehoefte, ze kunnen ook een aanknopingspunt zijn om gemeenschappelijke waarden en belangen te ontdekken. In vraagstukken rondom ongelijkheid hoeven we ons dus niet alleen te richten op materiële middelen om verschillen op te lossen, maar kunnen we ook tijdelijke momenten van uitwisseling organiseren in de vorm van een programma. Op die manier is buiten zulke momenten óók ruimte voor eenieder om zijn eigen leven te leiden. Zo kan de ontmoeting tussen verschillende groepen een positieve en verrijkende interactie worden in plaats van een permanente verplichting. Niet samen moeten, maar mógen leven, door tijdelijkheid als kwaliteit te benutten.

Bij het vormgeven van een duurzame, inclusieve leefomgeving kunnen zowel ruimte als tijd een belangrijke rol spelen. Ruimte en tijd voor experiment en ontmoeting zijn dan ook onontbeerlijk voor de ontwikkeling van de

Brabantse samenleving. Dit klinkt misschien simpel, maar daarmee gaat het nog niet vanzelf. Het benutten van de kansen die hier liggen vraagt om blijvende afstemming en investering. Maar als experiment en ontmoeting gerichte aandacht krijgen, zorgen tijd en ruimte voor een voedingsbodem voor vernieuwing en verbinding.

EEN BIODIVERS BRABANT

Expeditie Mind the Gap! voerde door een divers landschap van leefwerelden en leefomgevingen met elk hun eigen dynamiek, uitdagingen en kwaliteiten. Terwijl ze per regio soms heel verschillend waren, ontdekten we over grotere afstanden ook verbanden. Zo blijken terugkerende thema's zich niet altijd binnen één gebied te concentreren maar zijn ze in verschillende vormen verdeeld over de provincie. Die verscheidenheid en tegelijkertijd overeenkomstigheid maakt Brabant niet alleen interessant en veelzijdig, maar draagt ook bij aan de ontwikkeling door kruisbestuiving. In deze constellatie van groepen, veranderingen, tradities, scheidslijnen en ontmoetingsplekken zijn verschillen dus niet per definitie een probleem, maar vooral ook een kans tot aanvulling en verrijking van de Brabantse gemeenschap. Als we onder de sociale en culturele verschillen de gemene deler weten te vinden kunnen groepen met uiteenlopende identiteiten en kwaliteiten elkaar aanvullen. Verschil krijgt juist een mooie functie als we de Brabantse samenleving zien als een ecosysteem. Met dit in gedachten is gelijkwaardigheid misschien nog wel belangrijker dan gelijkheid om te komen tot een gezond, duurzaam en inclusief 'biodivers Brabant'.

SLEUTELS TOT VERBINDING

Bij het vervullen van deze missie is het cruciaal om verbinding te leggen met het geleefde Brabant in de praktijk, zoals we dat op onze expeditie zagen. Hier kunnen we leren van lokale kenners die de sleutel zijn tot nieuwe vormen en manieren van samenwerken en die de toon kunnen zetten voor een nieuwe, constructieve dialoog. Deze sleutels tot verbinding vind je in de vorm van personen, plekken of strategieën die een verbindende positie of potentie hebben op het snijvlak van verschillende groepen, situaties of scheidslijnen. Ze geven een ingang voor gesprek, contacten, lokale kennis en informatie. Ook scheidslijnen kunnen plekken zijn waar belangrijke aanknopingspunten samenkomen. De sleutels die we tegenkwamen op onze expeditie zijn alvast terug te vinden op de kaart. We nodigen je uit om onze verkenning voort te zetten en nieuwe sleutels te blijven vinden die verder helpen in het overbruggen van 'the Gap'. Want Brabant is nooit af.

BOODSCHAPPEN VOOR BRABANT:

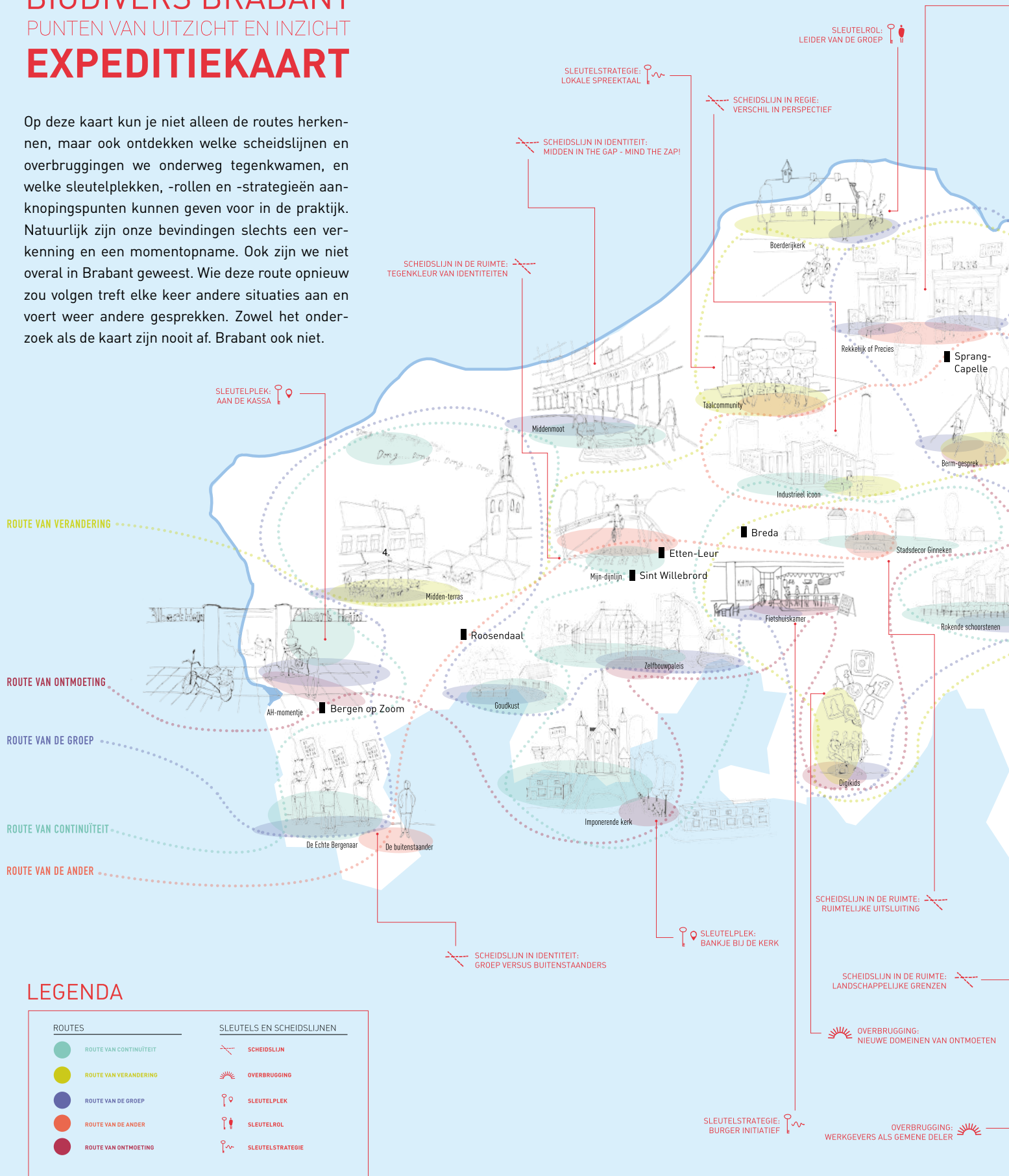
- **Mind the Gap! tussen overheid en burger:** van stemmen naar afstemmen
- **(Be)grip en zeggenschap:** begrip voor de burger
- **Midden-maat :** Mind the Zap!
- **Ruimte als kans:** creëer voedingsbodem voor vernieuwing en verbinding
- **Momenten van ontmoeting:** benut tijdelijkheid als kwaliteit
- **Gelijkheid versus gelijkwaardigheid:** kans of keuze?
- **Functie van verschil:** naar een biodivers Brabant
- **Sleutels tot verbinding:** leren van lokale kenners

BIODIVERS BRABANT

PUNTEN VAN UITZICHT EN INZICHT

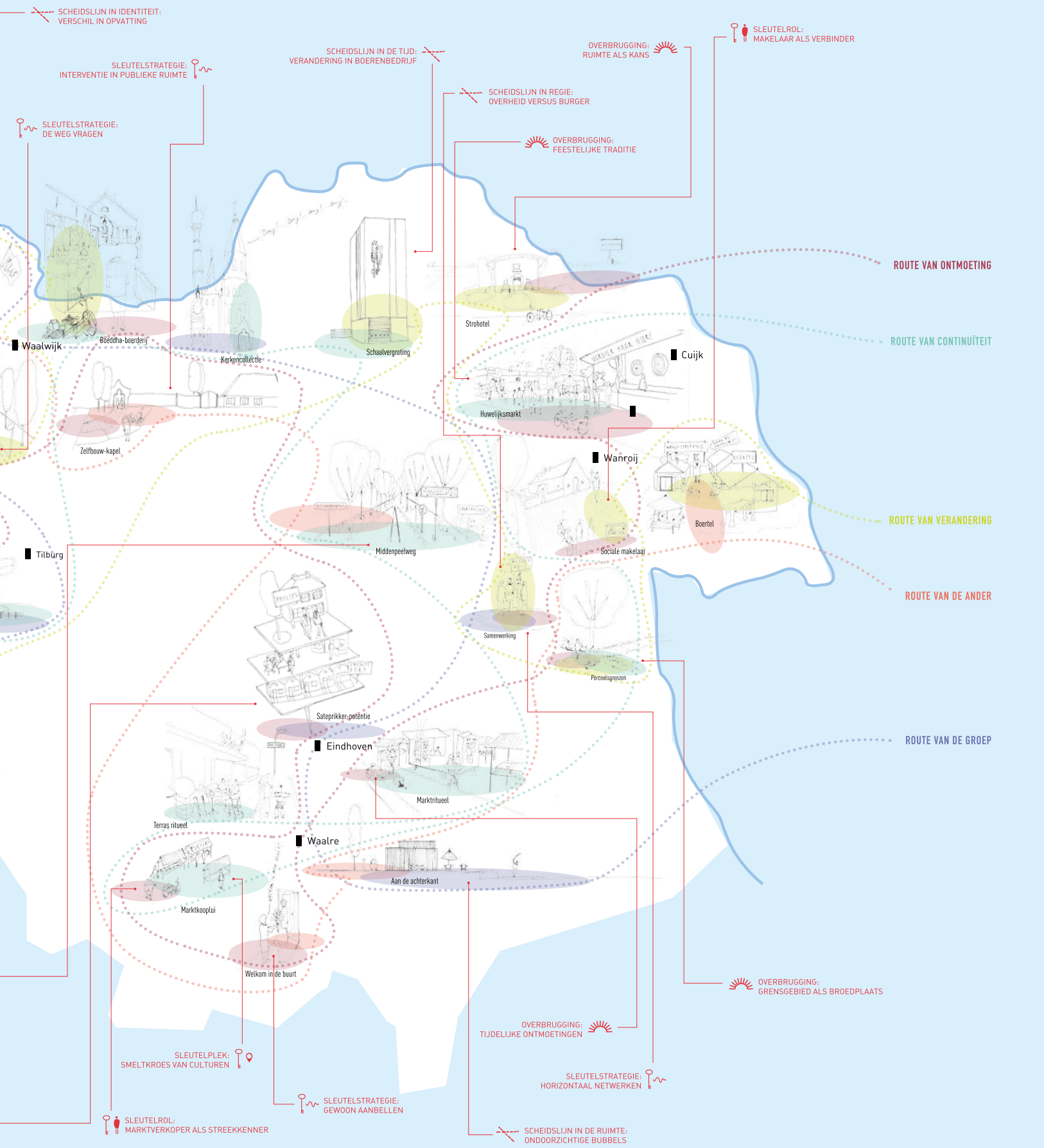
EXPEDITIEKAART

Op deze kaart kun je niet alleen de routes herkennen, maar ook ontdekken welke scheidslijnen en overbruggingen we onderweg tegenkwamen, en welke sleutelplekken, -rollen en -strategieën aanknopingspunten kunnen geven voor in de praktijk. Natuurlijk zijn onze bevindingen slechts een verkenning en een momentopname. Ook zijn we niet overal in Brabant geweest. Wie deze route opnieuw zou volgen treft elke keer andere situaties aan en voert weer andere gesprekken. Zowel het onderzoek als de kaart zijn nooit af. Brabant ook niet.



LEGENDA

ROUTES	SLEUTELS EN SCHEIDSLIJNEN
ROUTE VAN CONTINUÏTEIT	SCHEIDSLIJN
ROUTE VAN VERANDERING	OVERBRUGGING
ROUTE VAN DE GROEP	SLEUTELPLEK
ROUTE VAN DE ANDER	SLEUTELROL
ROUTE VAN ONTMOETING	SLEUTELSTRATEGIE



Waalwijk

Tilburg

Eindhoven

Waalre

Marktloop

Welkom in de buurt

Aan die achterkant

Waalwijk

Zelfbouw-kapel

Blaadhuis-boerderij

Kerkencollectie

Schaafvergring

Strothotel

Cuijk

Huwelijksmarkt

Wanroij

Boertel

Sociale makelaar

Middenpeelweg

Samenwerking

Perceelsgrenzen

Sateprikker-potentie

Marktrituuel

Terras ritueel

Waalre

Marktloop

Welkom in de buurt

Aan die achterkant

Waalwijk

Zelfbouw-kapel

Blaadhuis-boerderij

Kerkencollectie

Schaafvergring

Strothotel

Cuijk

Huwelijksmarkt

Wanroij

Boertel

Sociale makelaar

Middenpeelweg

Samenwerking

Perceelsgrenzen

Sateprikker-potentie

Marktrituuel

Terras ritueel

Waalre

Marktloop

Welkom in de buurt

Aan die achterkant

Waalwijk

Zelfbouw-kapel

Blaadhuis-boerderij

Kerkencollectie

Schaafvergring

Strothotel

Cuijk

Huwelijksmarkt

Wanroij

Boertel

Sociale makelaar

Middenpeelweg

Samenwerking

Perceelsgrenzen

Sateprikker-potentie

Marktrituuel

Terras ritueel

Waalre

Marktloop

Welkom in de buurt

Aan die achterkant

Waalwijk

Zelfbouw-kapel

Blaadhuis-boerderij

Kerkencollectie

Schaafvergring

Strothotel

Cuijk

Huwelijksmarkt

Wanroij

Boertel

Sociale makelaar

Middenpeelweg

Samenwerking

Perceelsgrenzen

Sateprikker-potentie

Marktrituuel

Terras ritueel

Waalre

Marktloop

Welkom in de buurt

Aan die achterkant

Waalwijk

Zelfbouw-kapel

Blaadhuis-boerderij

Kerkencollectie

Schaafvergring

Strothotel

Cuijk

Huwelijksmarkt

Wanroij

Boertel

Sociale makelaar

Middenpeelweg

Samenwerking

Perceelsgrenzen

Sateprikker-potentie

Marktrituuel

Terras ritueel

Waalre

Marktloop

Welkom in de buurt

Aan die achterkant

Waalwijk

Zelfbouw-kapel

Blaadhuis-boerderij

Kerkencollectie

Schaafvergring

Strothotel

Cuijk

Huwelijksmarkt

Wanroij

Boertel

Sociale makelaar

Middenpeelweg

Samenwerking

Perceelsgrenzen

Sateprikker-potentie

Marktrituuel

Terras ritueel

Waalre

Marktloop

Welkom in de buurt

Aan die achterkant

Waalwijk

Zelfbouw-kapel

Blaadhuis-boerderij

Kerkencollectie

Schaafvergring

Strothotel

Cuijk

Huwelijksmarkt

Wanroij

Boertel

Sociale makelaar



OVER DE AUTEURS

Isis Boot en Anne van Strien zijn Social Designer (Design Academy Eindhoven) en Sociaal Geograaf (Radboud Universiteit Nijmegen). Beiden onderzoeken ze hoe mensen zich in de ruimte gedragen en hun plaats daarin vinden, in de meest brede zin. Op een creatieve, praktische en conceptuele manier: een unieke combinatie. Voor de verkenning Mind the Gap! is Isis Boot op expeditie gegaan door Brabant. Iedere expeditie had een specifiek thema dat samen met een gast letterlijk gaandeweg werd onderzocht. Josse de Voogd, Evelyne Deceur, Leeke Reinders, Paul Spapens en Mariska van Leeuwen zijn met haar meegereden. Een compilatie van deze fietsexpedities door Brabant is verschenen op onze site: www.brabantkennis.nl.

MEER LEZEN?

In de verkenning Mind the Gap! verschenen eerder:

- #1 Brabants Mozaïek, politieke scheidslijnen op de kaart door Josse de Voogd
- #2 Terugblik bijeenkomst Mind the Gap! 22 september 2016
- #3 Zoek de verschillen door Atlas voor Gemeenten
- #4 Terugblik Vooruitdenkerslezing 'Ongelijk, maar fair' 24 november 2016

Deze uitgaves zijn te lezen en te downloaden op www.brabantkennis.nl

COLOFON

Dit is een product als onderdeel van de verkenning Mind the Gap! van BrabantKennis.

Concept en methode: Isis Boot en Anne van Strien

Tekst: Isis Boot

Illustraties: Anne van Strien

Projectleiding: Heidi Buijtels (Stroomkracht), Anke van der Heijden

Redactie: Silvia de Caluwé (De Caluwé Tekst)

Eindredactie: BrabantKennis

Vormgeving: Scherpontwerp

Fotografie: Willeke Machiels, Isis Boot, Anne van Strien, Josse de Voogd

Druk: Wilco Art Books

BrabantKennis verkent op eigen wijze de toekomst van Brabant: onafhankelijk, nieuwsgierig en vernieuwend in vorm. We prikkelen tot nadenken en houden Brabant scherp. Wij observeren, confronteren en inspireren, en dat doen we door trends te spotten, toekomstbeelden te schetsen en nieuwe perspectieven te bieden.

Uitgave BrabantKennis, maart 2017

Volg ons op www.brabantkennis.nl, Facebook, LinkedIn of Twitter [@BrabantKennis](https://twitter.com/BrabantKennis).



**Brabant
Kennis**

De uitspraak 'Mind the Gap!' wordt in de Londense metro gebruikt om reizigers te waarschuwen voor het te overbruggen gat tussen treinstel en perron. Het is een perfecte metafoor voor een verkenning naar verschillen in de Brabantse samenleving. Wat betekenen de groeiende verschillen in opleidingsniveau, inkomen, de plekken waar mensen wonen en de waarden die ze belangrijk vinden? En wat kunnen we doen om deze verschillen te overbruggen?